

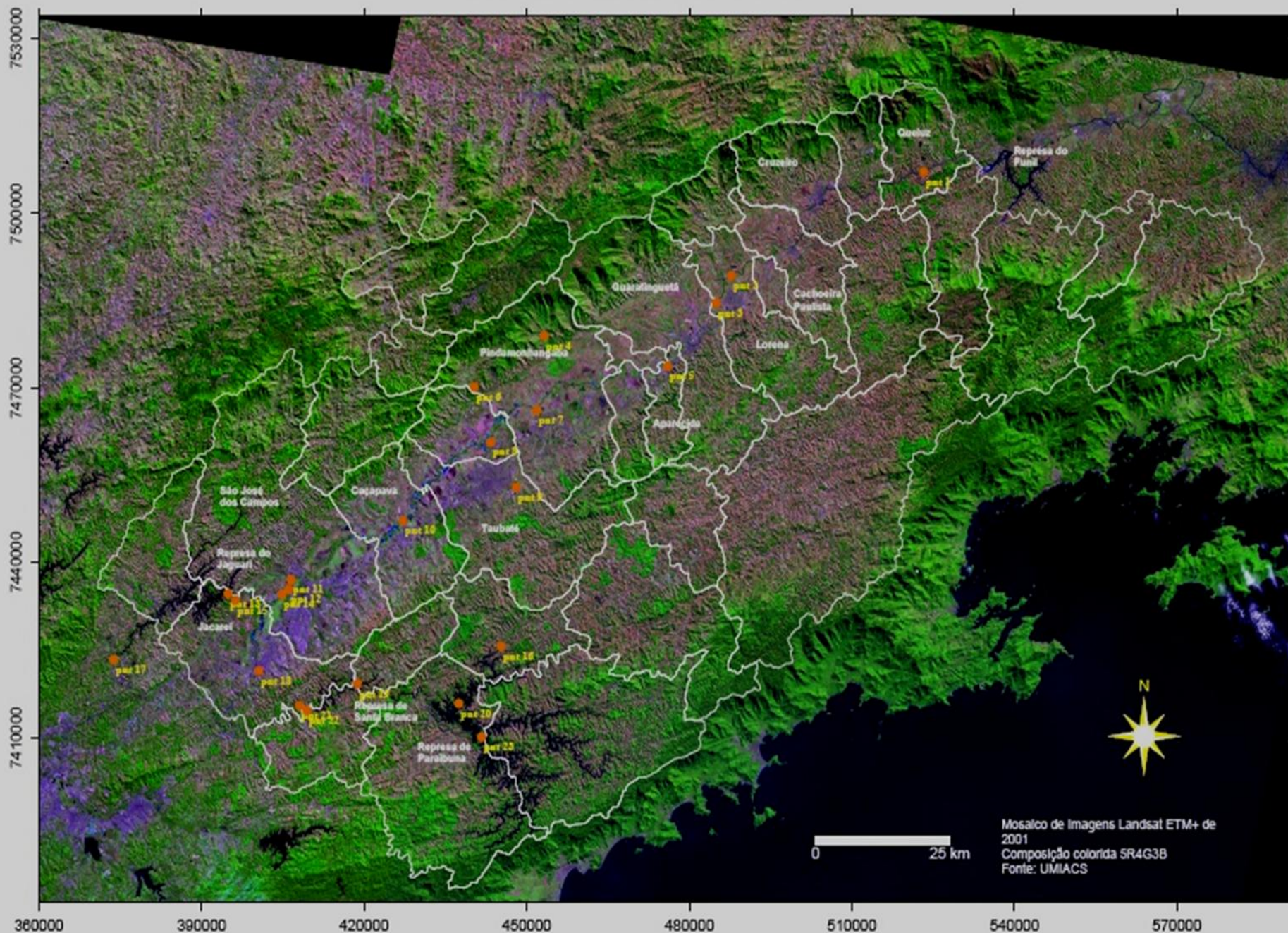
Apresentação para o GTOH  
Rio Paraíba do Sul



Monitoramento da Qualidade das Águas do Rio Paraíba do Sul  
Trecho Paulista – CETESB

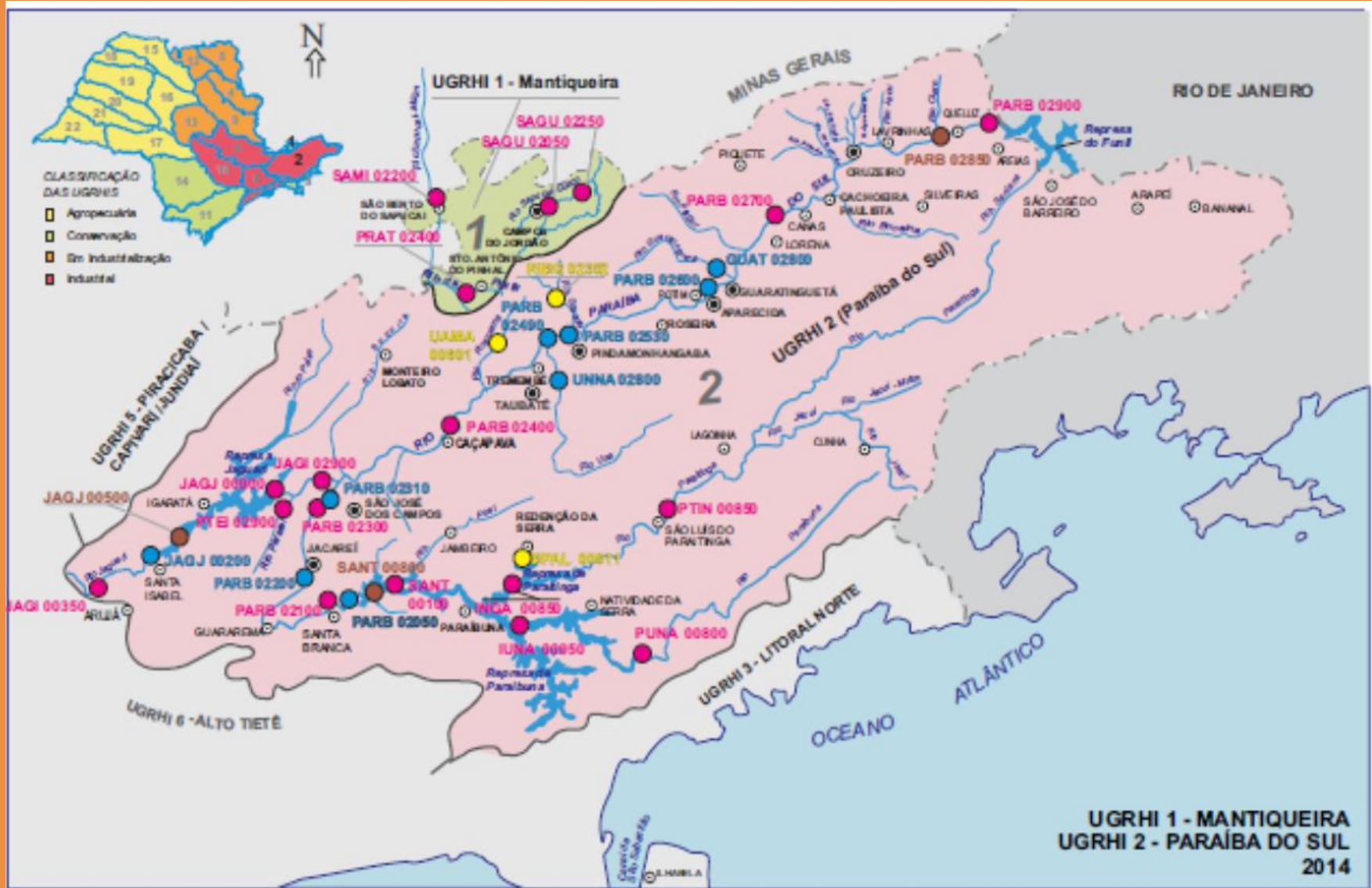


Monitoramento Regional do Rio Paraíba do Sul (SP) - CETESB  
Relatório de Qualidade de Águas Interiores





# Pontos de Monitoramento no trecho Paulista



# IDENTIFICAÇÃO DOS PONTOS DE MONITORAMENTO

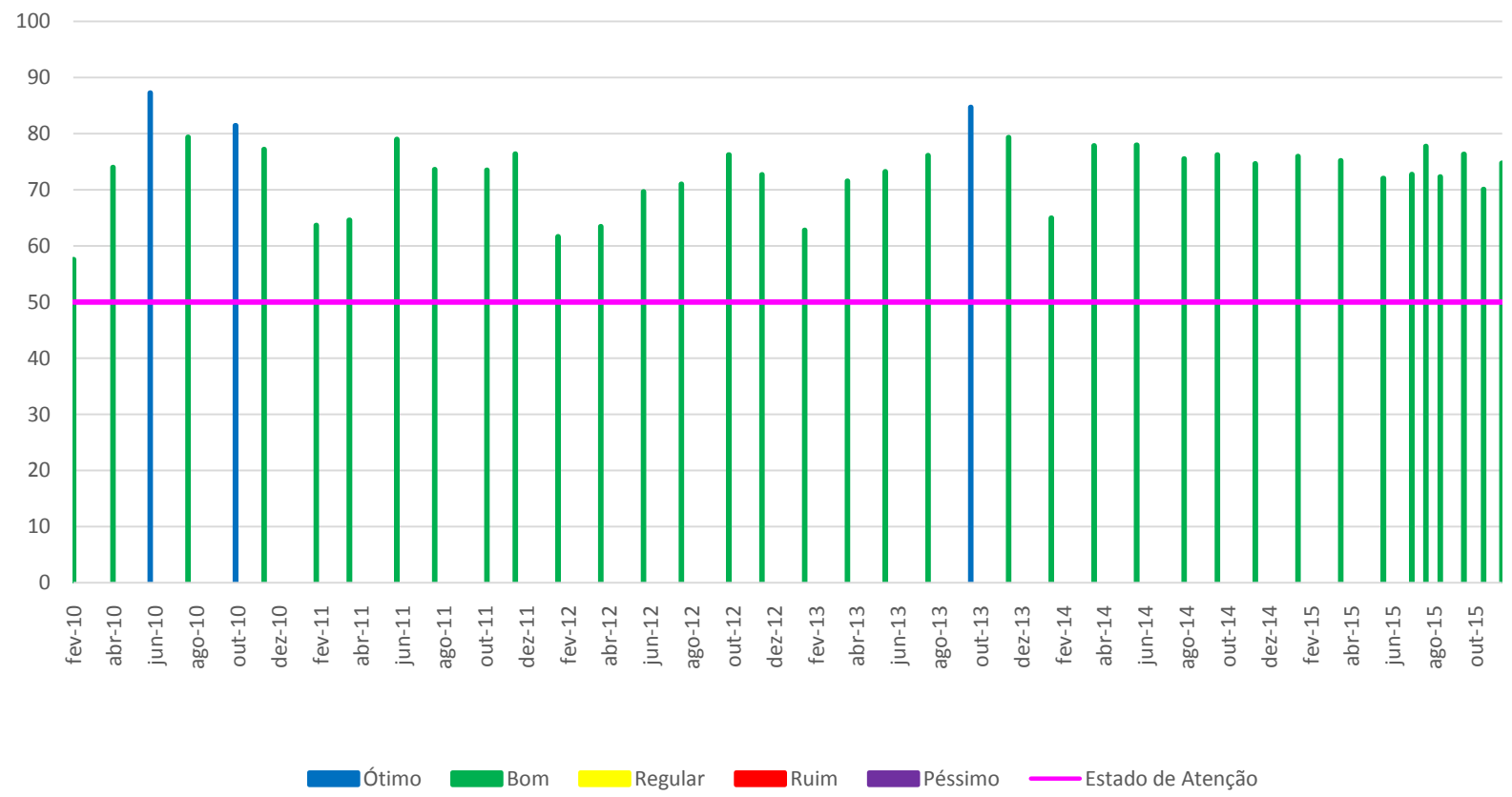
PONTO	LOCALIZAÇÃO	MUNICÍPIO
02050	Captação de Santa Branca (SAEE) , no bairro Angola de Cima	Santa Branca
02100	Ponte na Rodovia SP-77, trecho que liga Jacareí a Santa Branca	Santa Branca
02200	Junto a captação de Jacareí	Jacareí
02300	Ponte de acesso ao loteamento Urbanova em São José dos Campos	São José dos Campos
02310	Captação de São José, no canal de adução com extensão de 750 metros	São José dos Campos
02400	Ponte na Rua do Porto	Caçapava
02490	Captação da SABESP em Taubaté que abastece o Município de Tremembé	Taubaté
02530	Captação da SABESP em Pindamonhangaba	Pindamonhangaba
02600	Captação de Aparecida	Aparecida
02700	Ponte na Rod. BR – 459 que liga Lorena a Piquete	Lorena
02900	Ponte na Cidade de Queluz	Queluz

# CLASSIFICAÇÃO DO IQA

CATEGORIA	PONDERAÇÃO
Ótima	de 79 a 100
Boa	de 51 a 79
Regular	de 36 a 51
Ruim	de 19 a 36
Péssimo	de 0 a 19

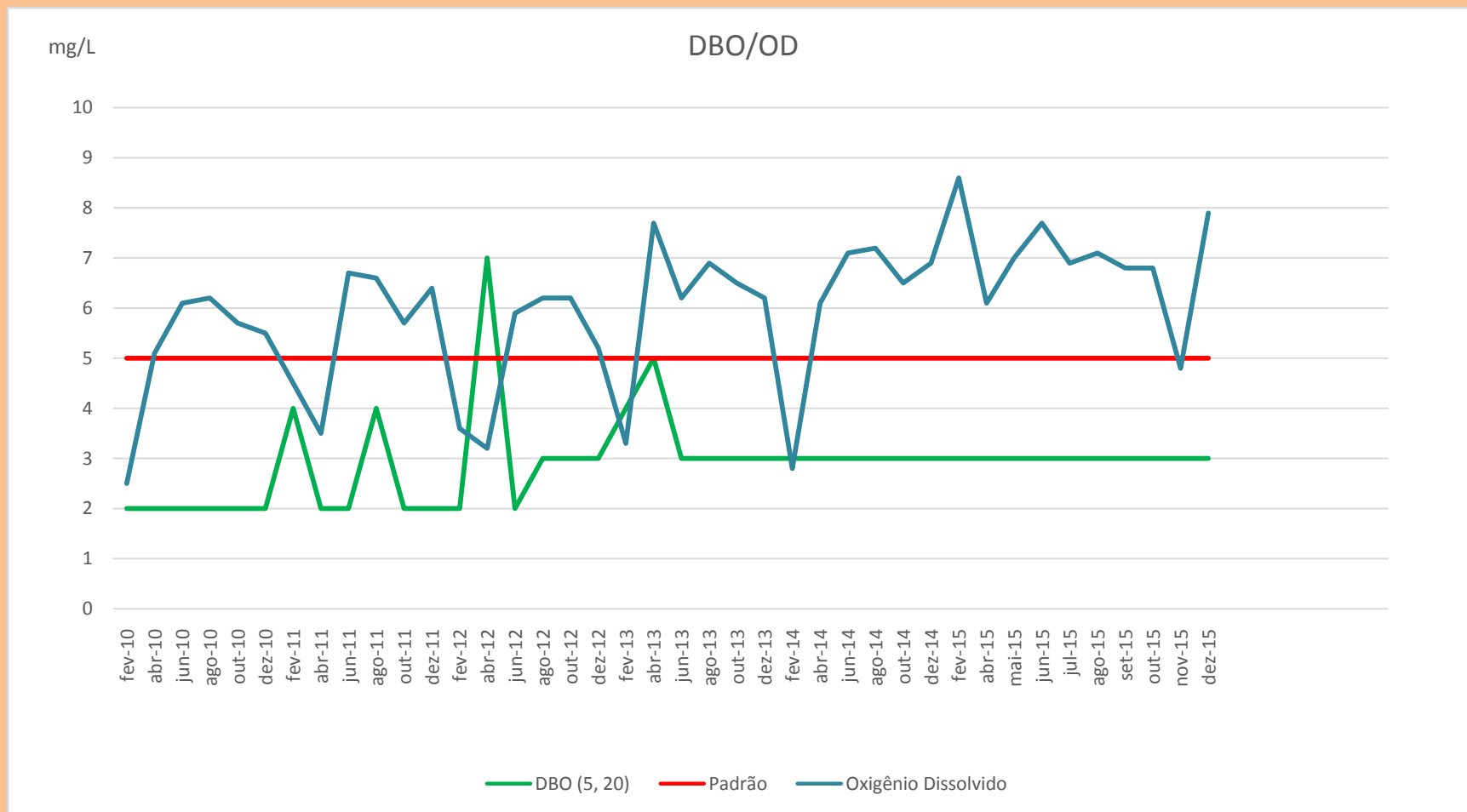
# PARB 02050 Captação de Santa branca - IQA

IQA



# PARB 02050 Captação de Santa branca

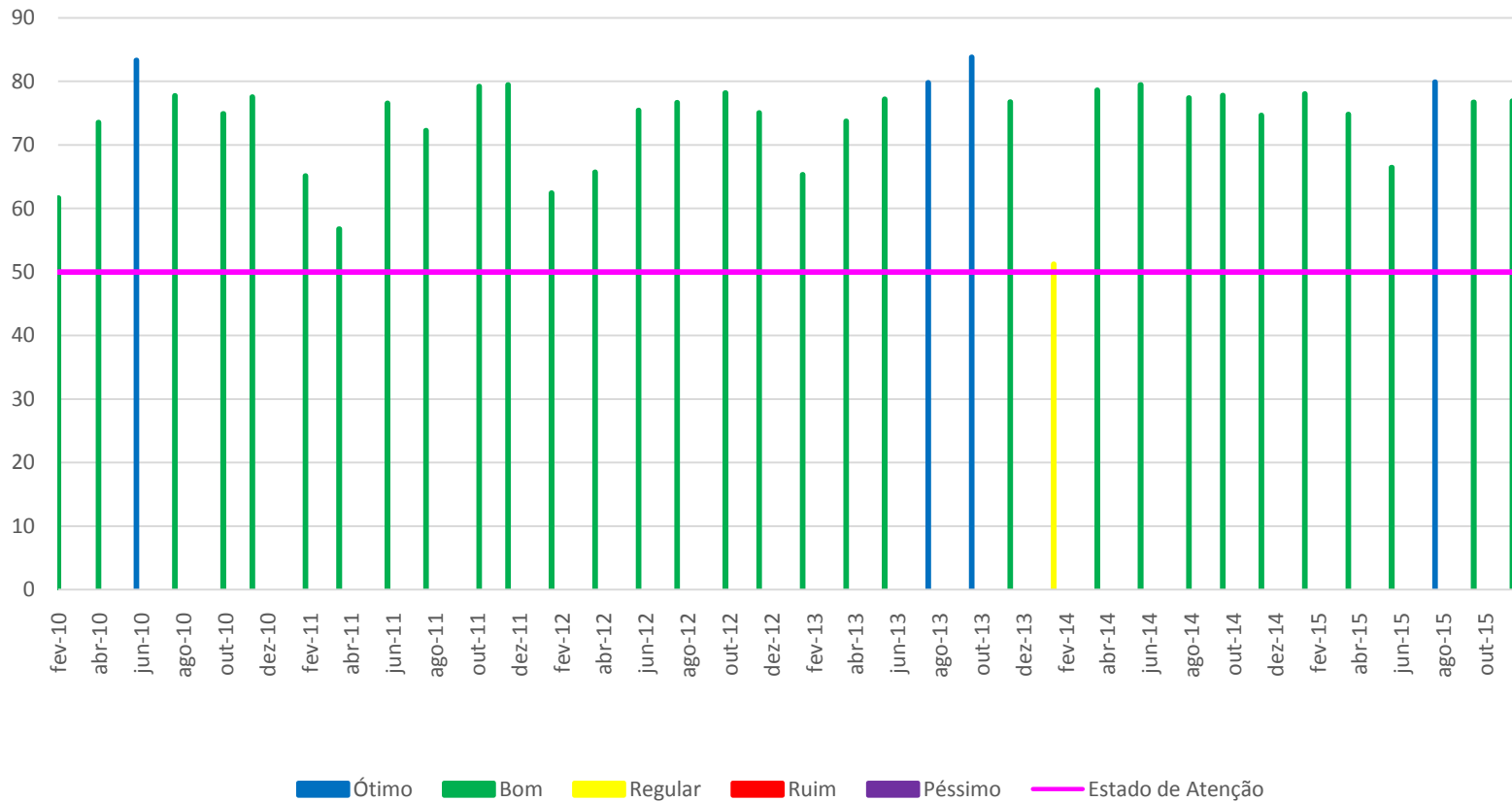
## DBO/OD



# PARB 02100 Rod. SP 77 Jacareí- Santa branca

## IQA

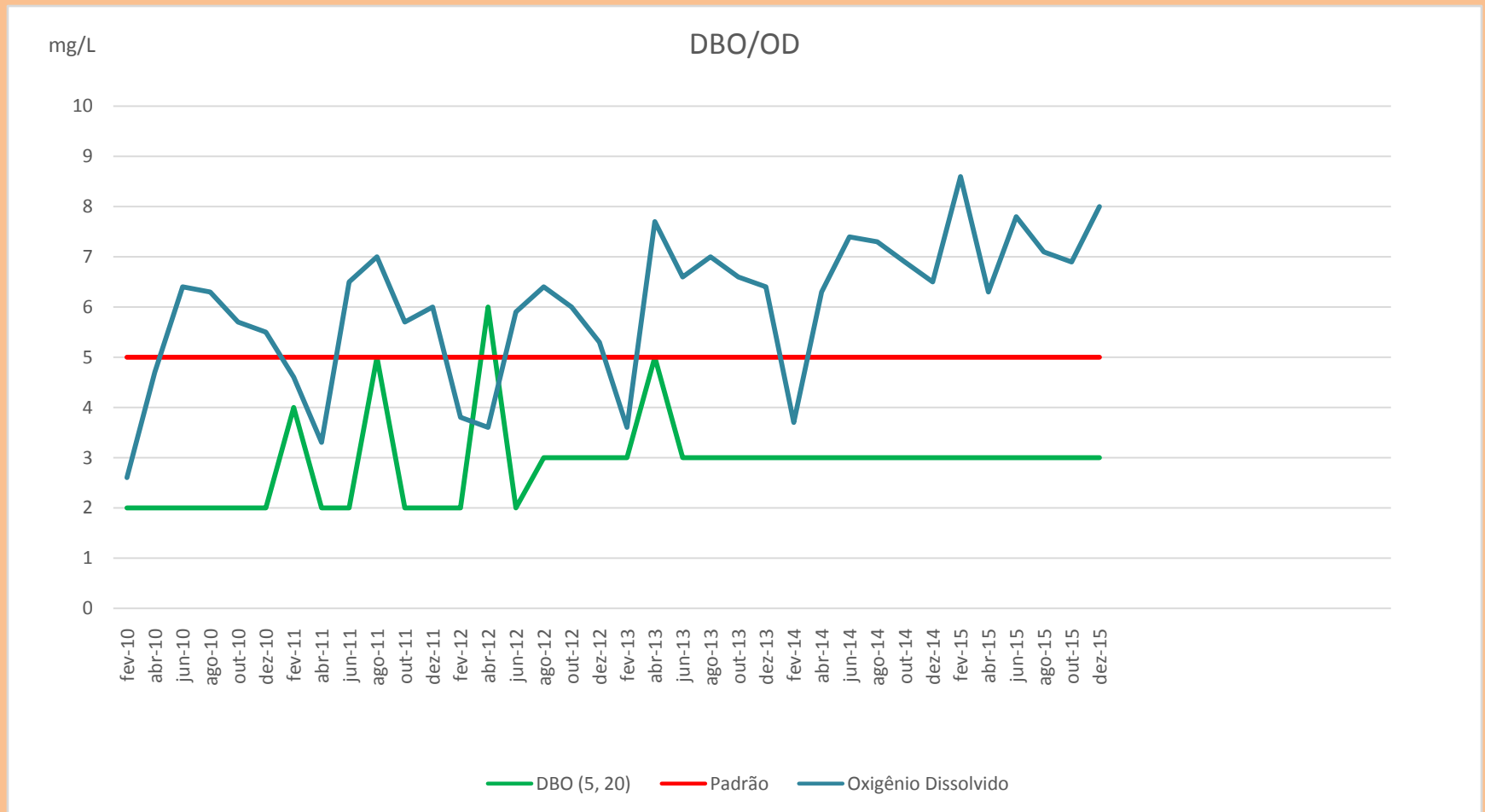
IQA





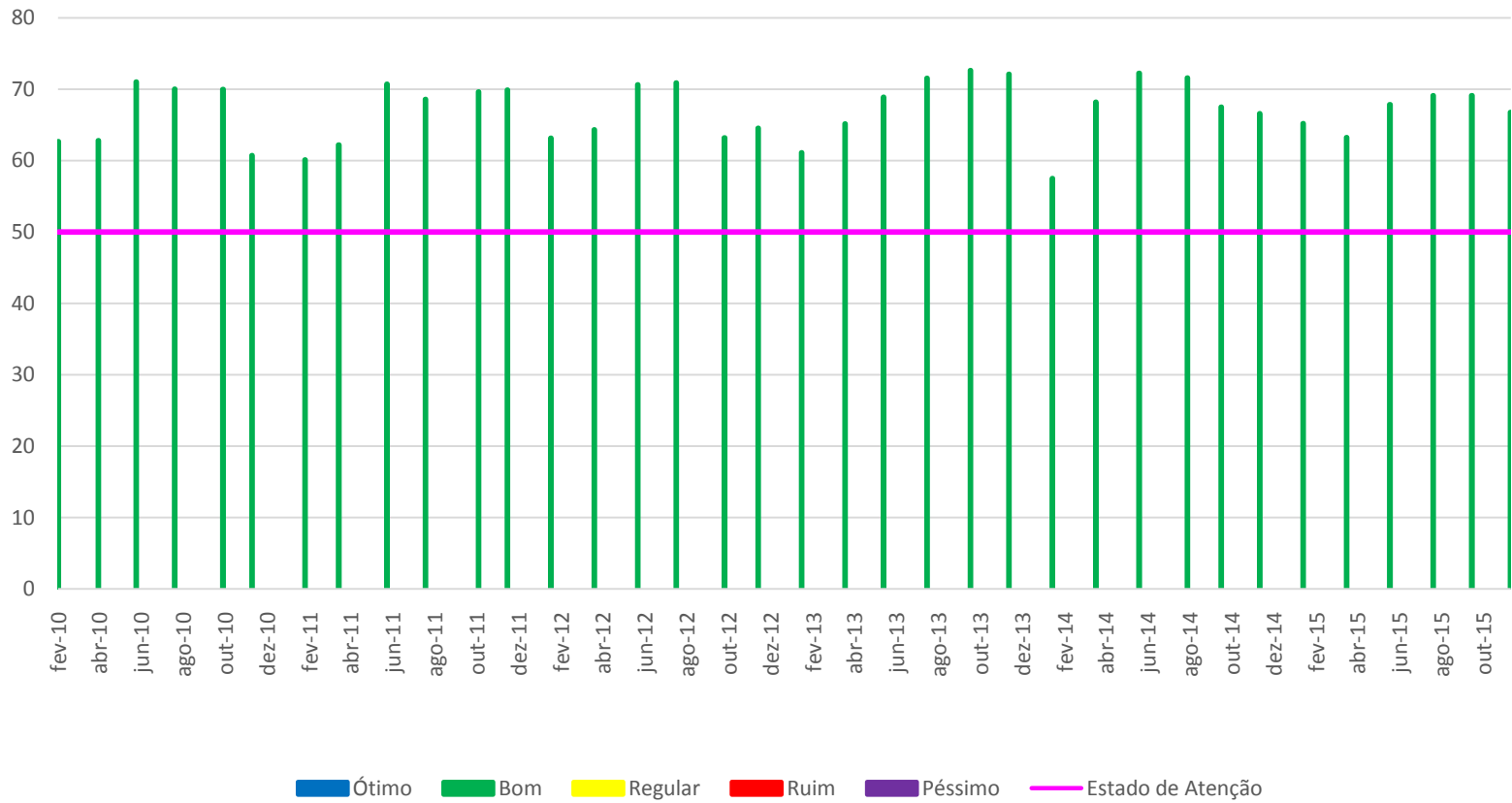
# PARB 02100 Rod. SP 77 Jacareí- Santa branca

## DBO/OD



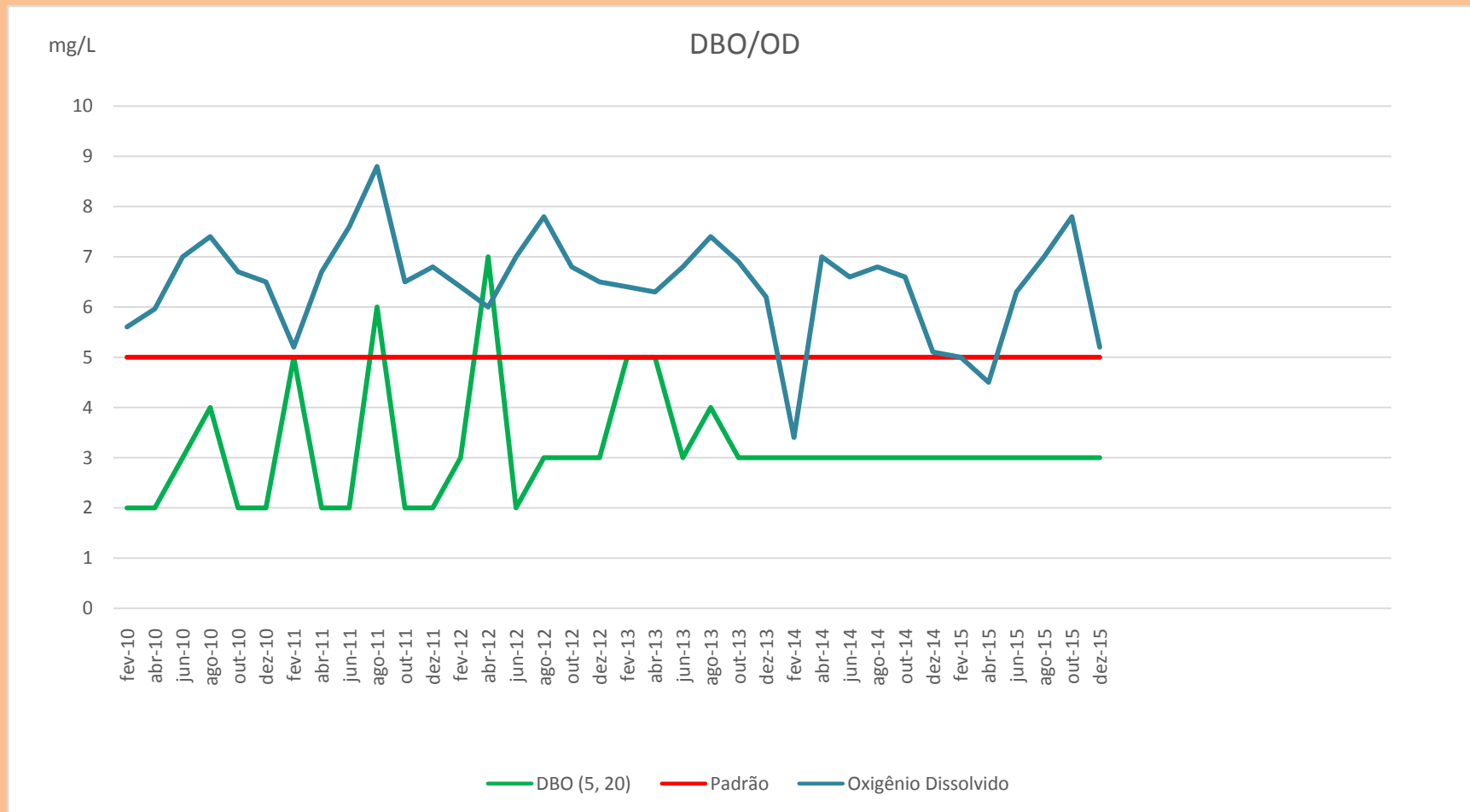
# PARB 02200 Captação de Jacareí - IQA

IQA



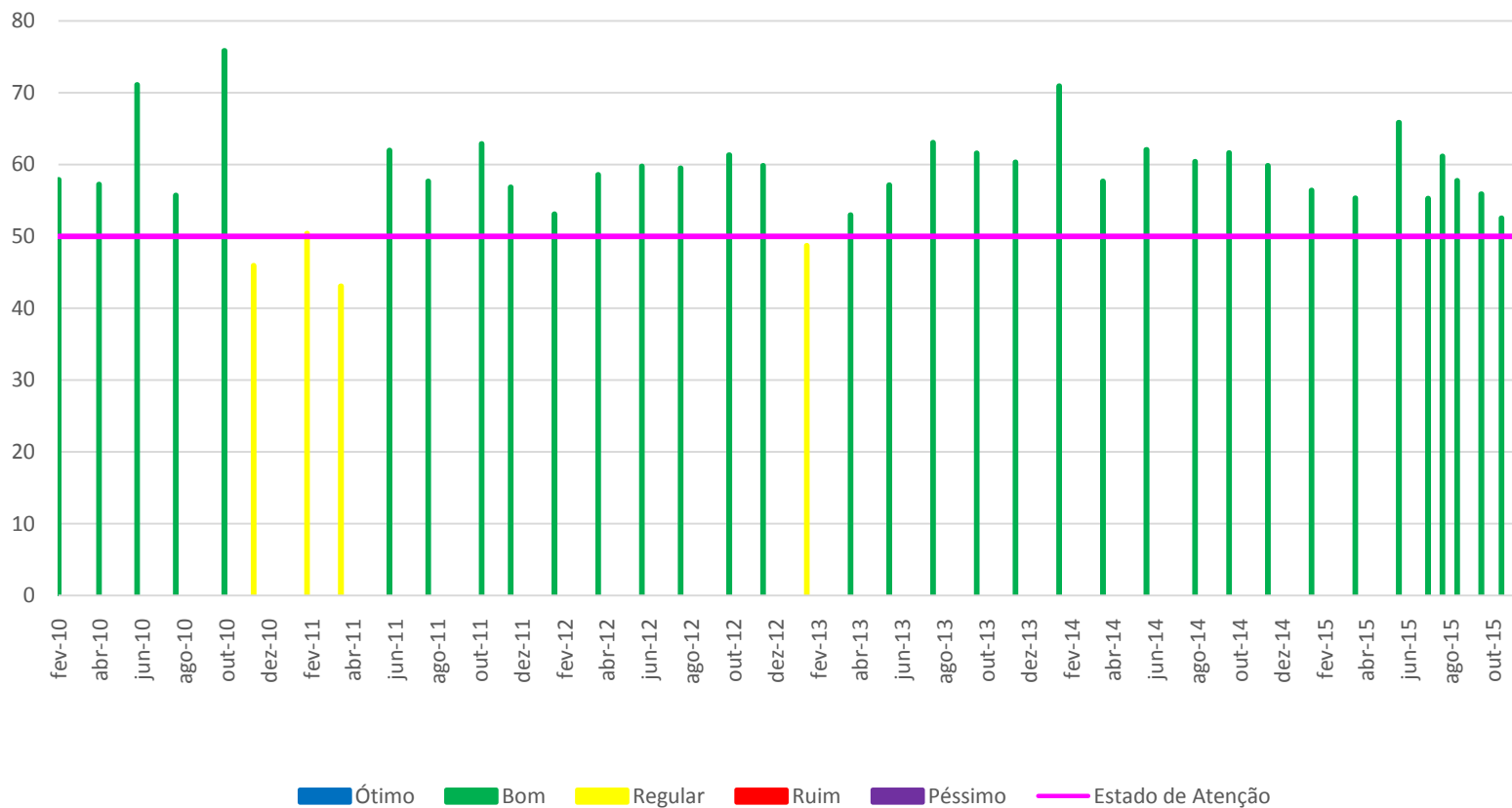
# PARB 02200 Captação de Jacareí

## DBO/OD



# PARB 02300 Loteamento Urbanova - IQA

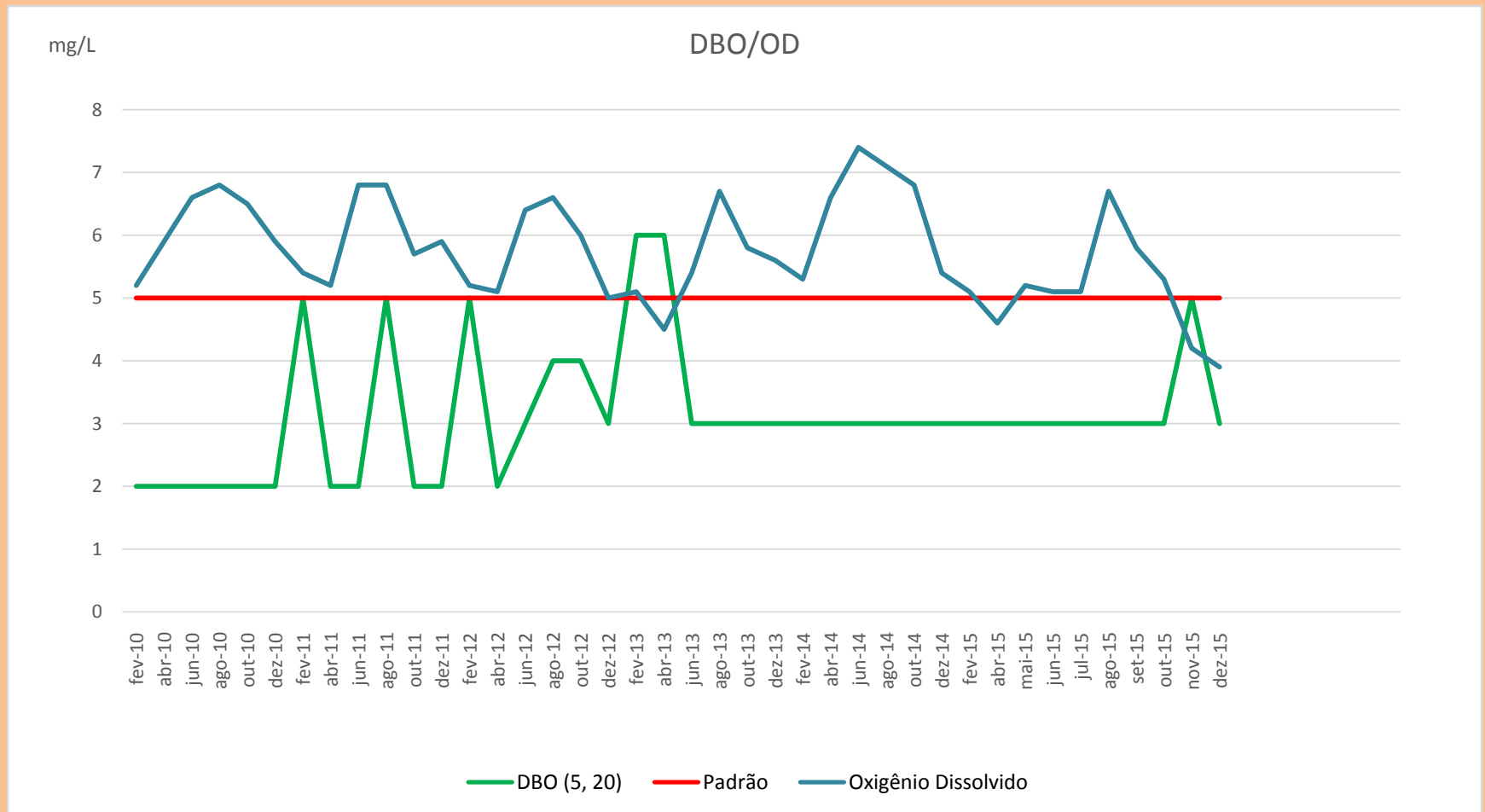
IQA





# PARB 02300 Loteamento Urbanova

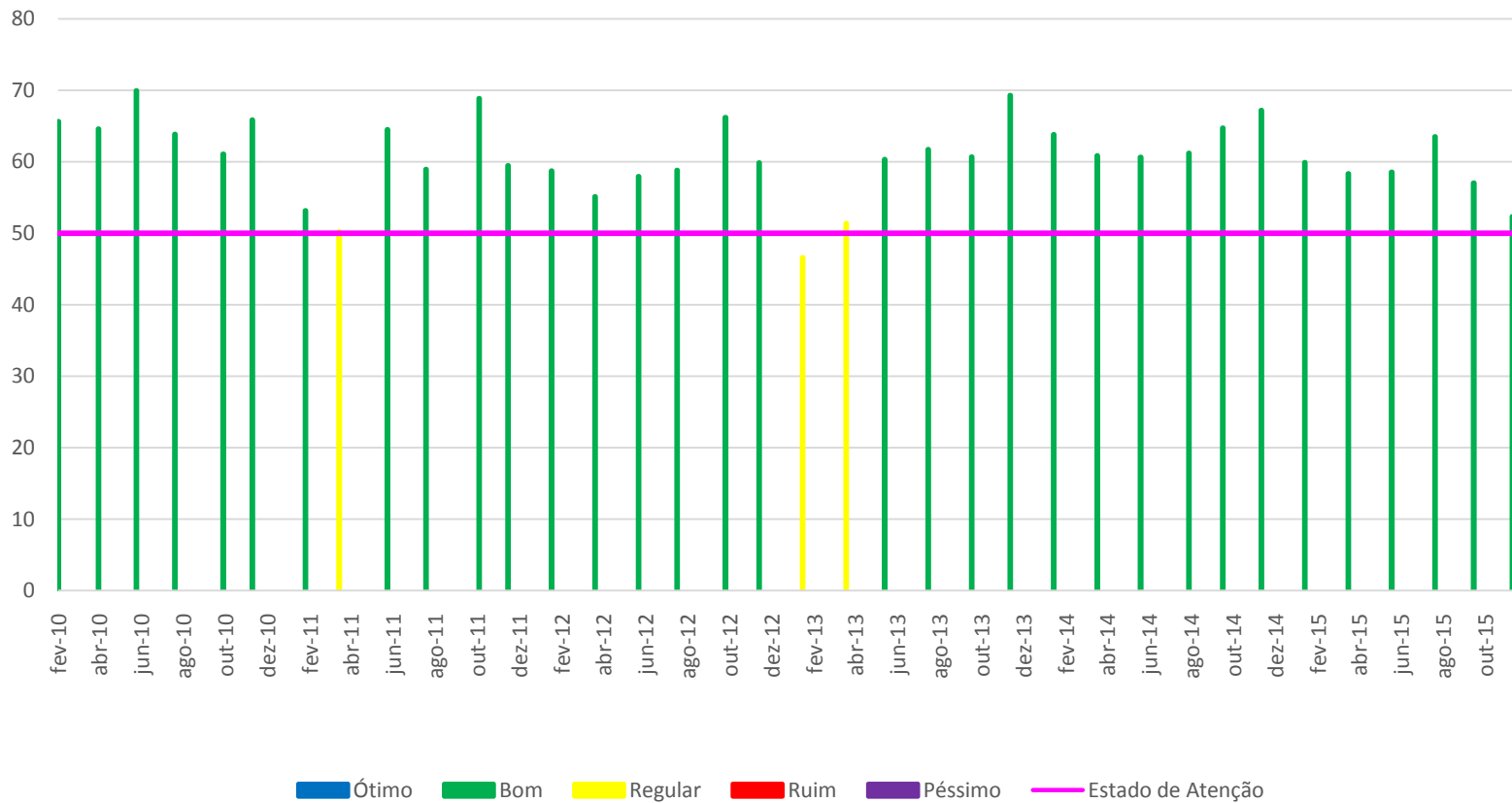
## DBO/OD



# PARB 02310 Captação de São Jose dos Campos

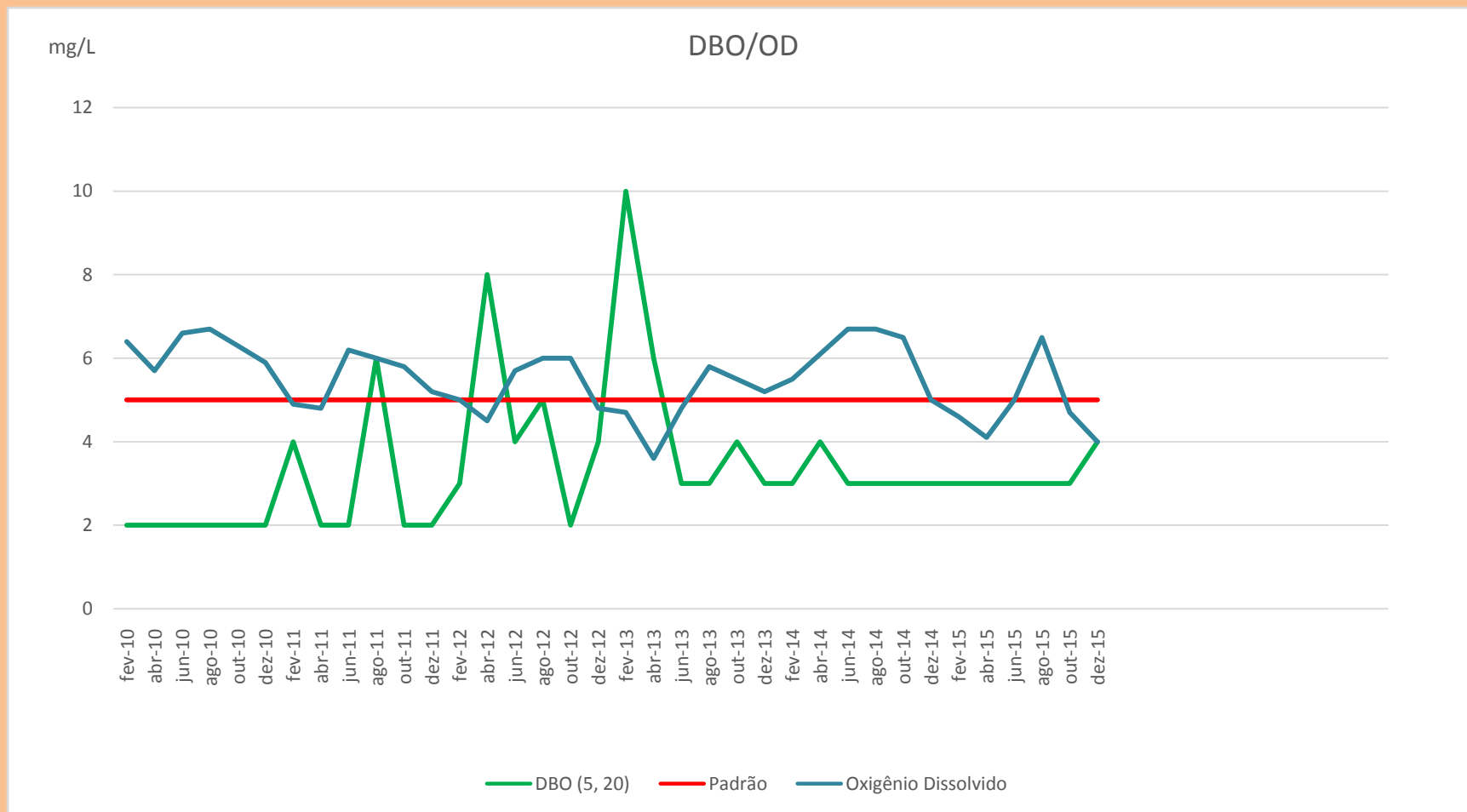
## IQA

IQA



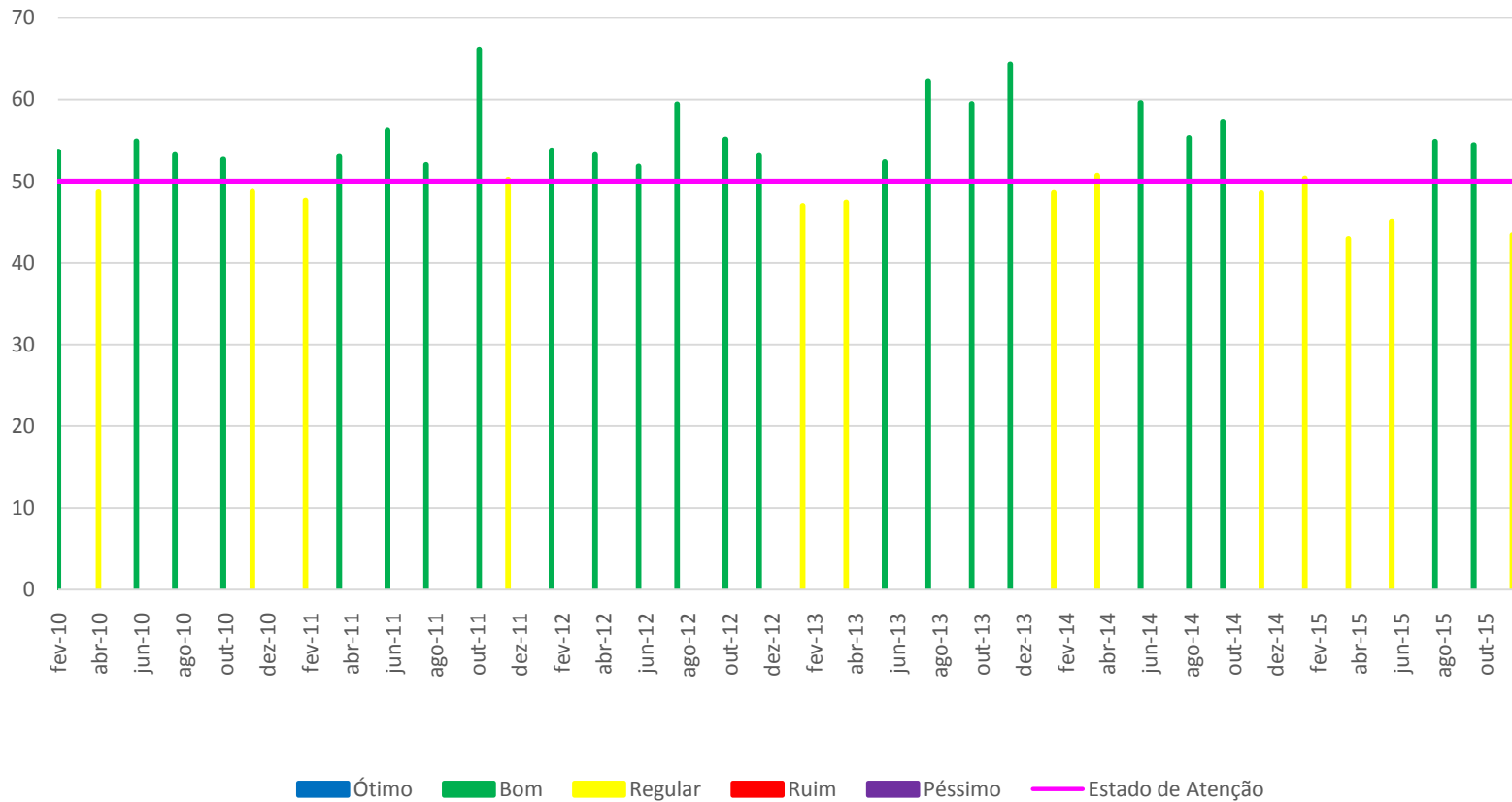
# PARB 02310 Captação de São Jose dos Campos

## DBO/OD



# PARB 02400 Rua do Porto em Caçapava - IQA

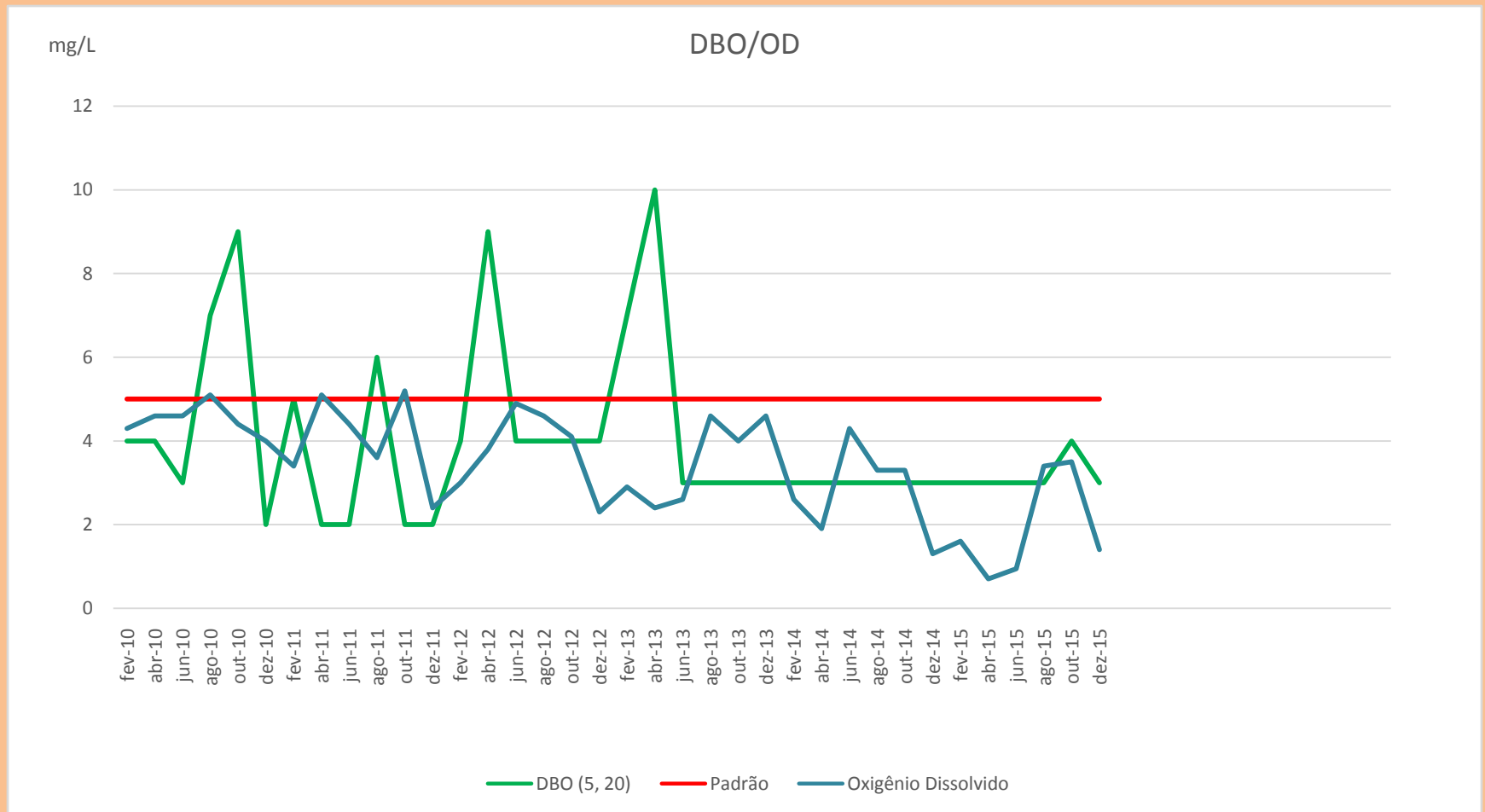
IQA





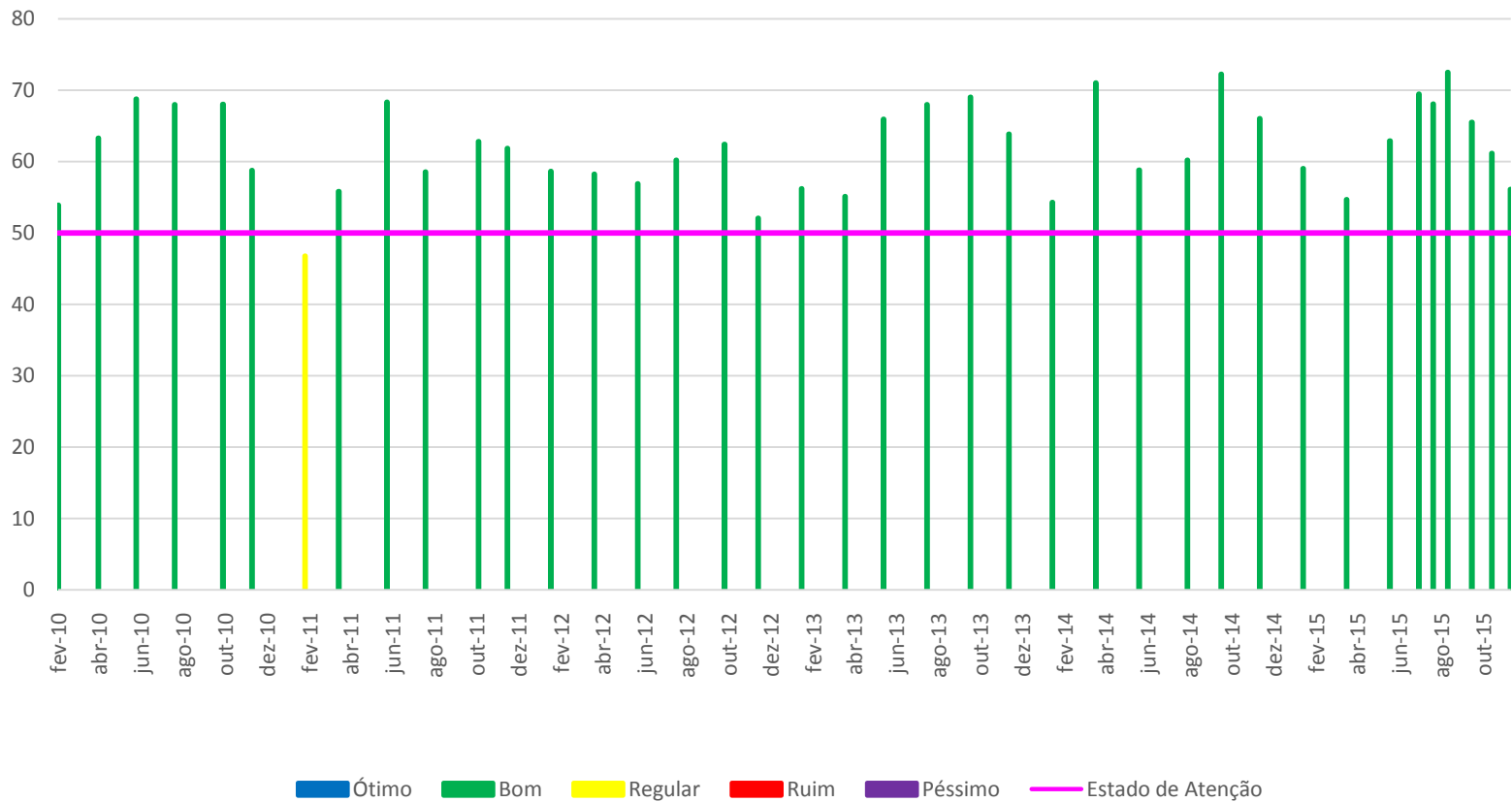
# PARB 02400 Rua do Porto em Caçapava

## DBO/OD



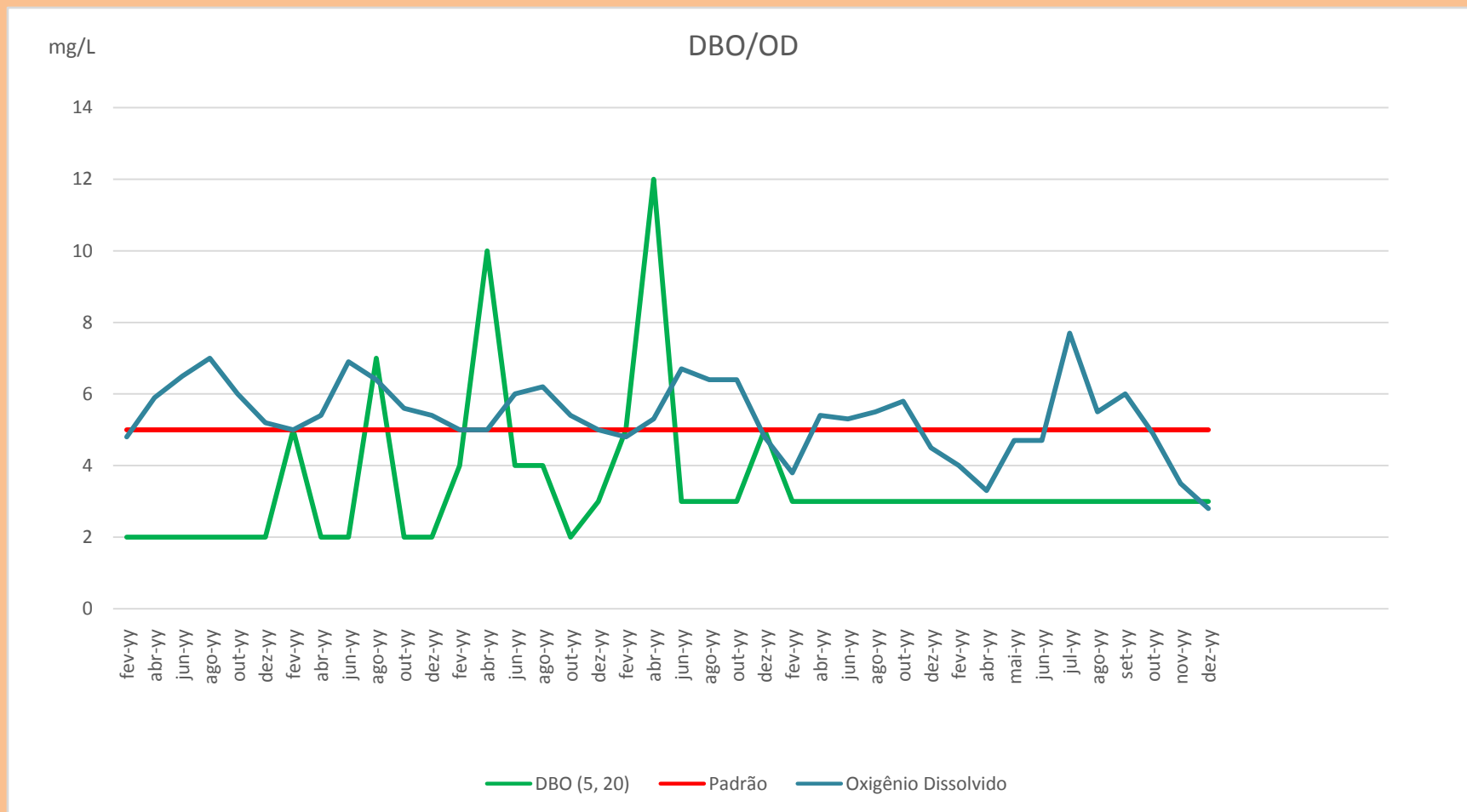
# PARB 02490 Captação de Tremembé - IQA

IQA



# PARB 02490 Captação de Tremembé

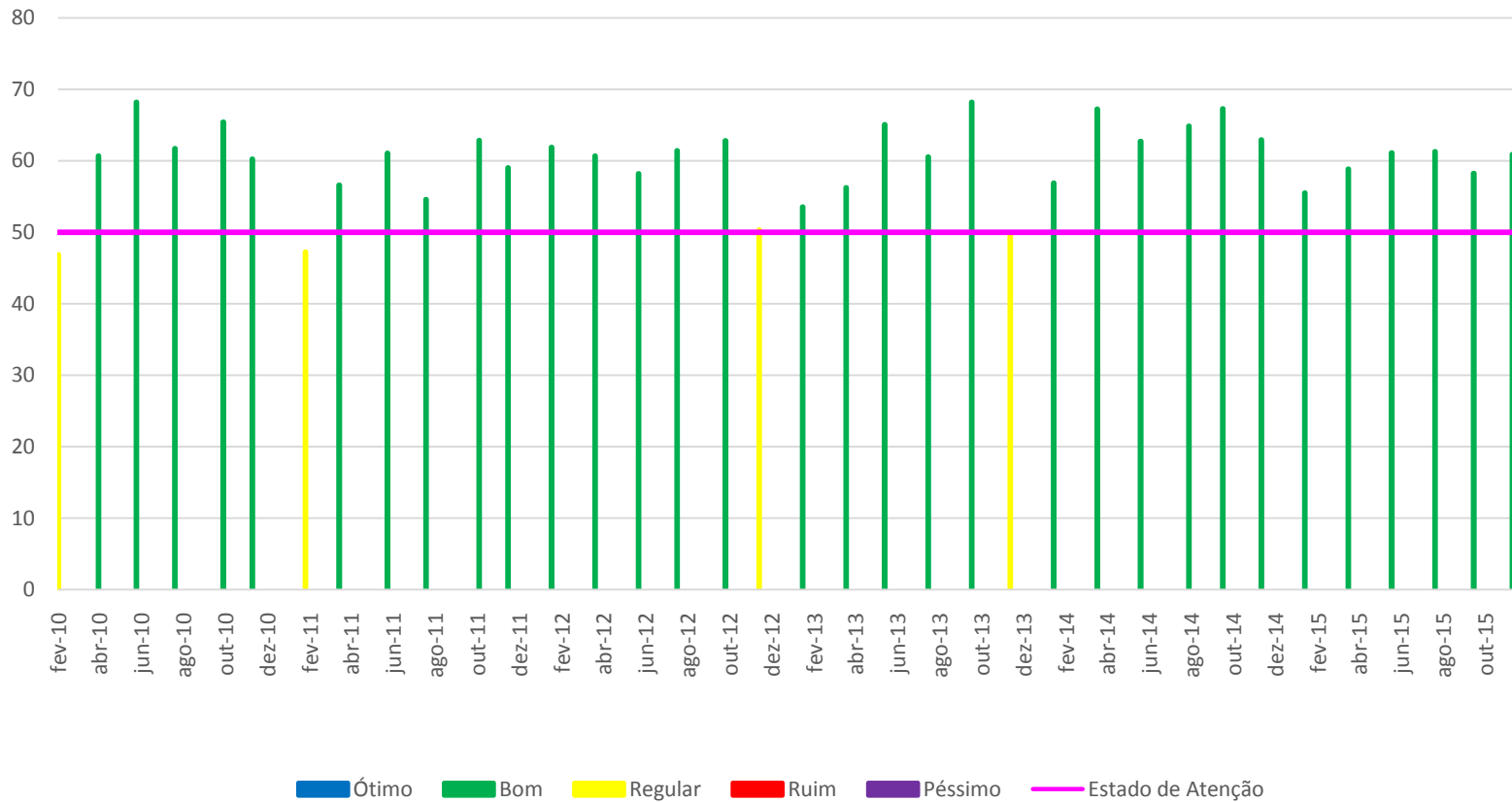
## DBO/OD



# PARB 02530 Captação de Pindamonhangaba

## IQA

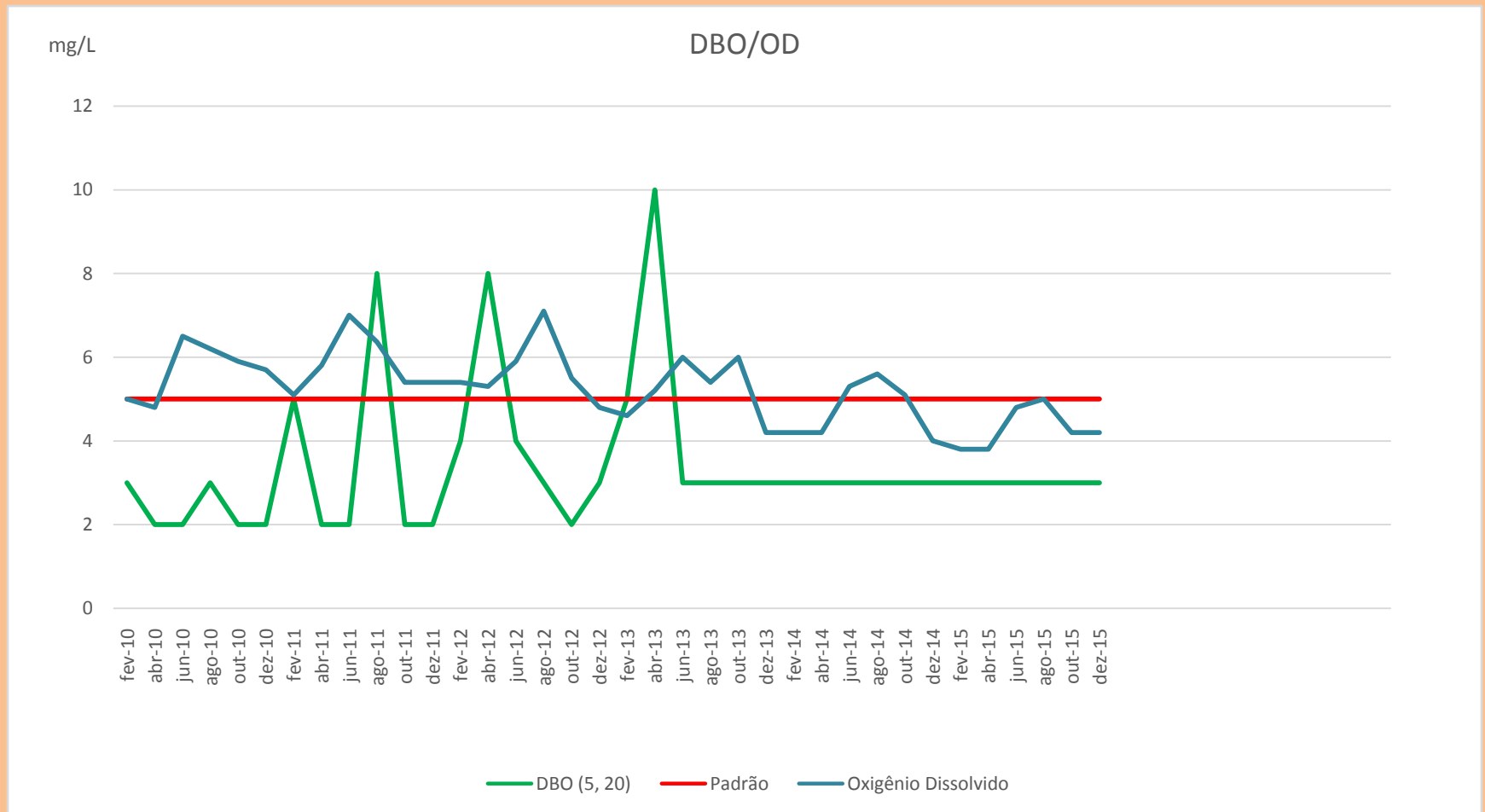
IQA



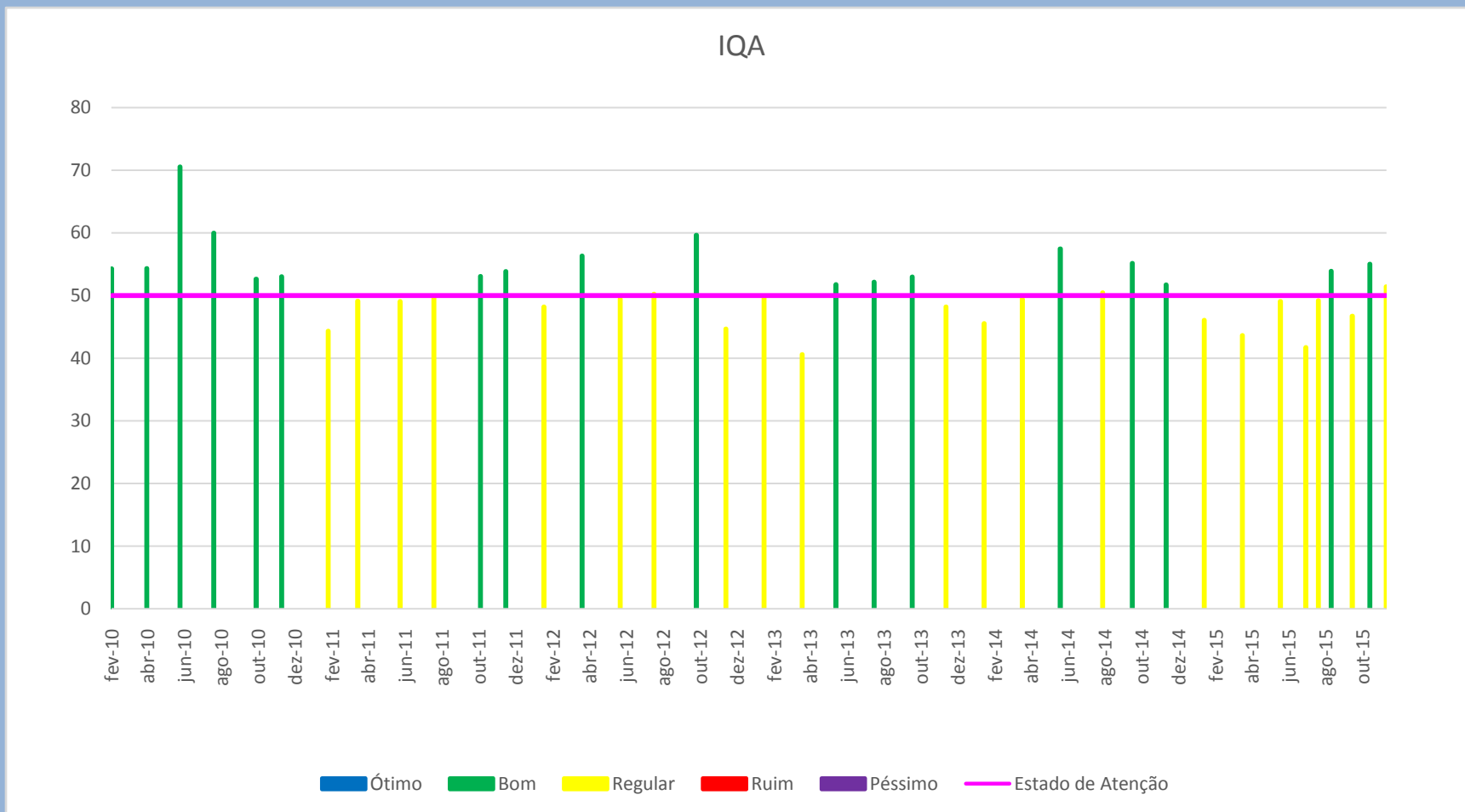


# PARB 02530 Captação de Pindamonhangaba

## DBO/OD

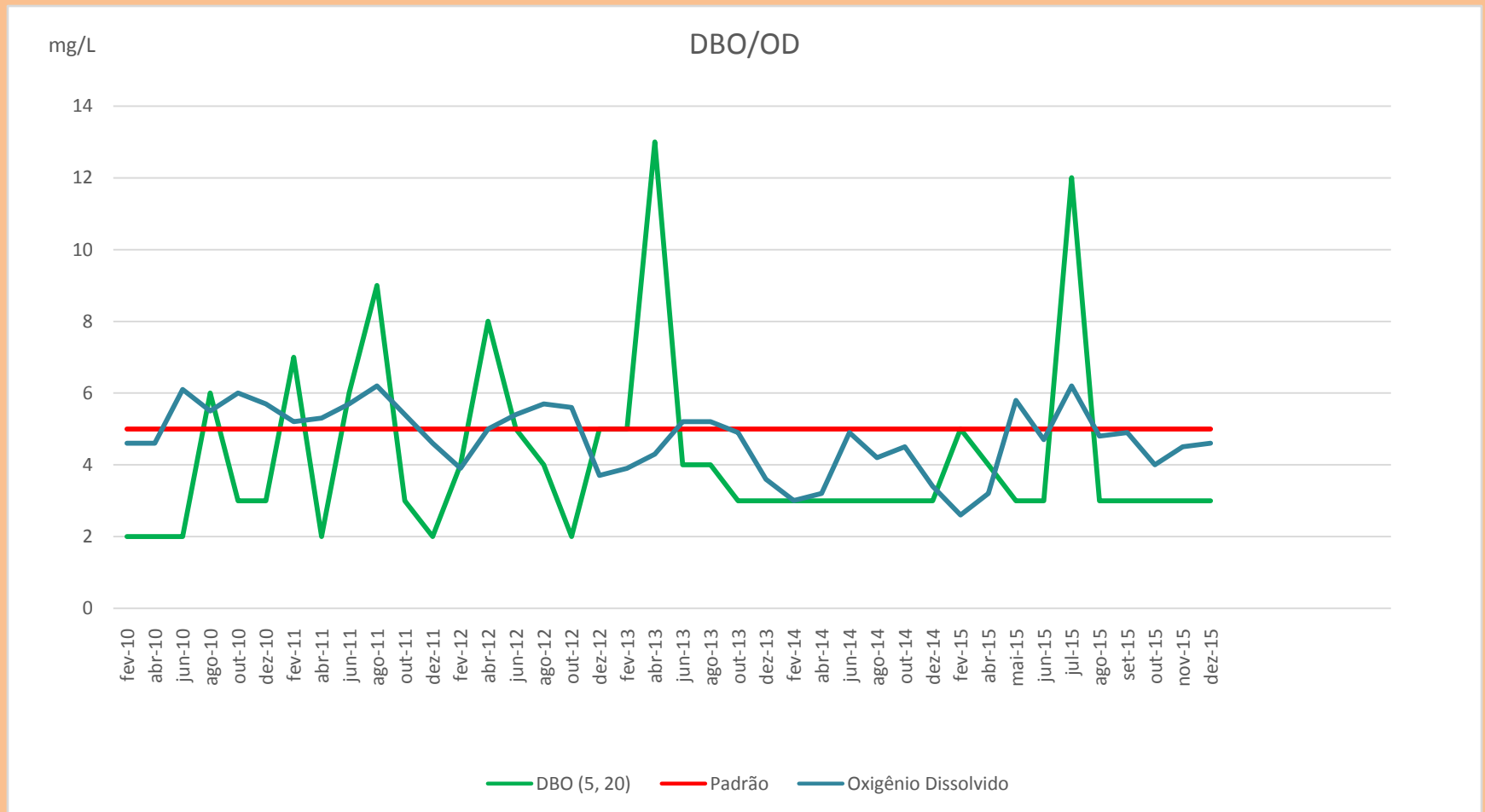


# PARB 02600 Captação de Aparecida - IQA



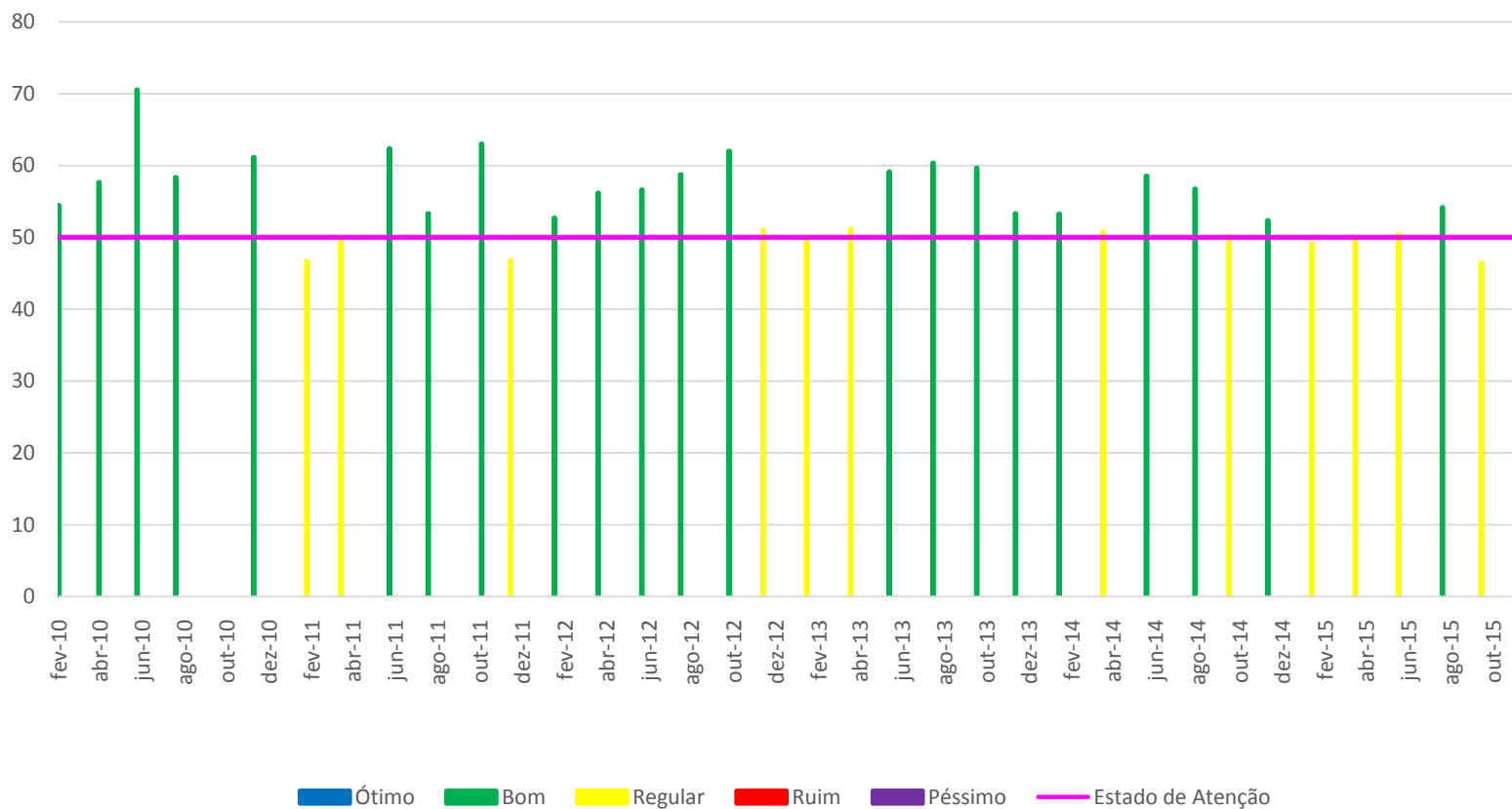
# PARB 02600 Captação de Aparecida

## DBO/OD



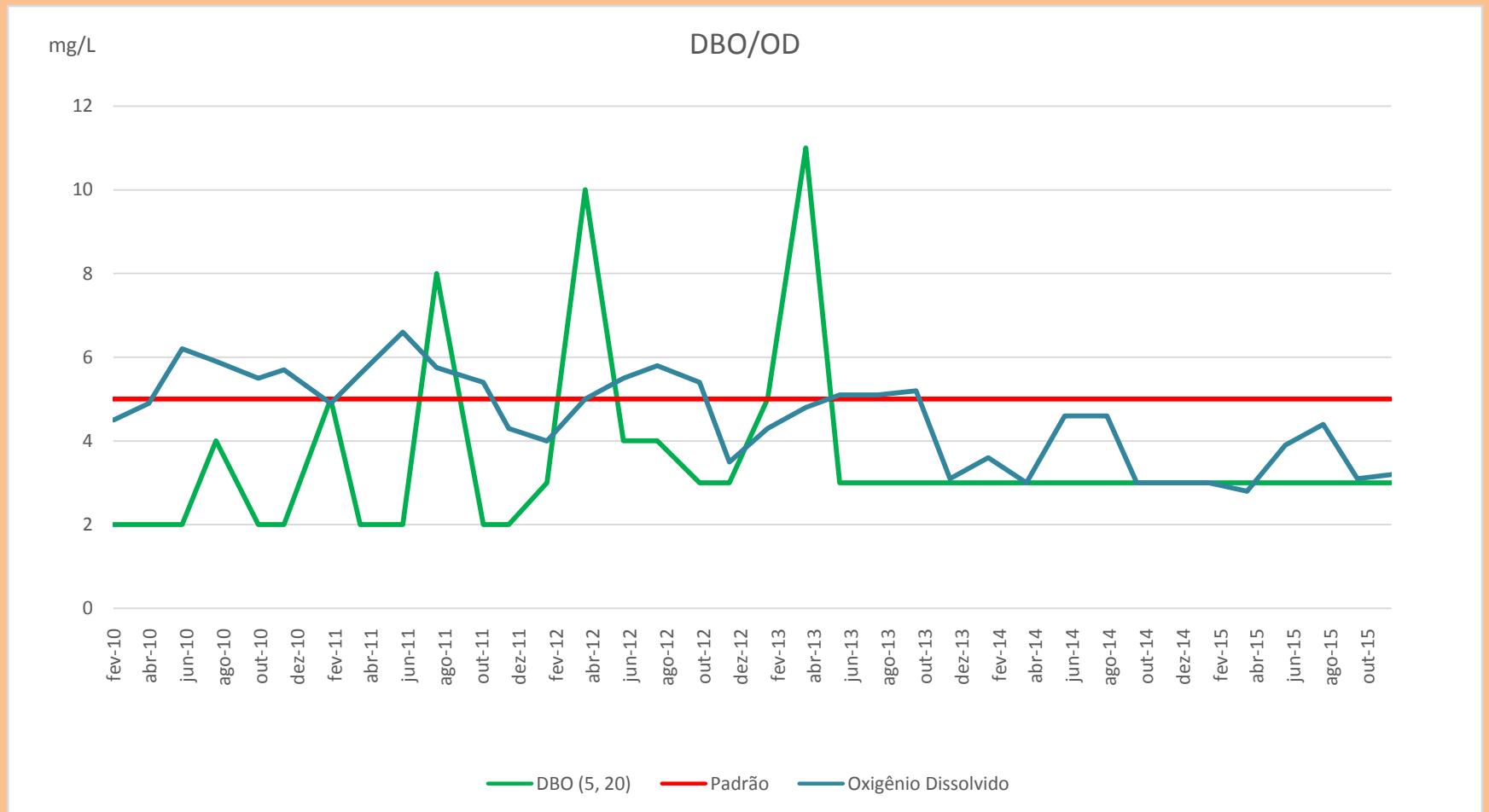
# PARB 02700 BR 459 Lorena-Piquete - IQA

IQA



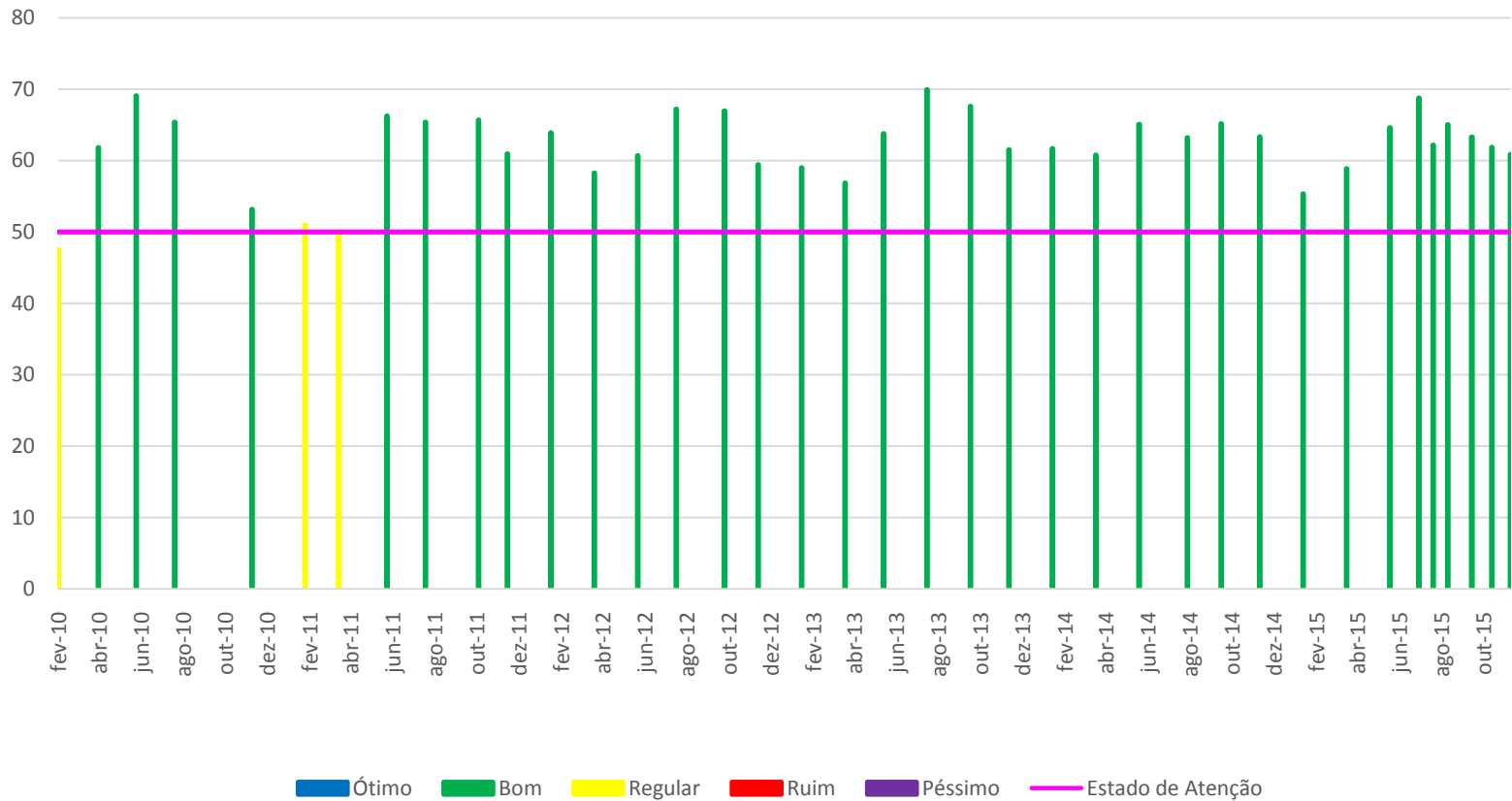
# PARB 02700 BR 459 Lorena-Piquete

## DBO/OD



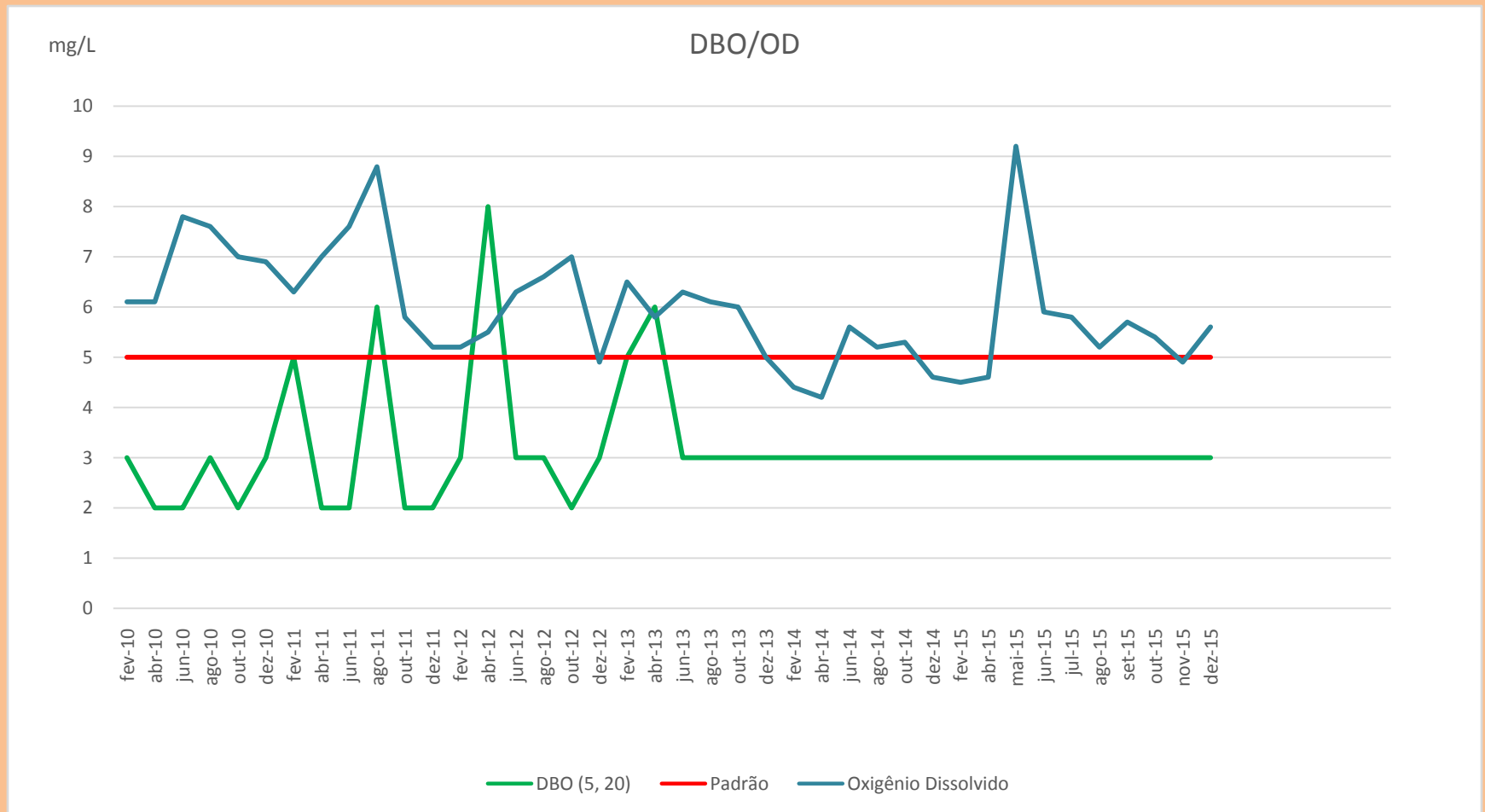
# PARB 02900 Ponte na Cidade de Queluz - IQA

IQA



# PARB 02900 Ponte na Cidade de Queluz

## DBO/OD



## Considerações Finais

- A CETESB preventivamente intensificou o monitoramento em 5 pontos da bacia no trecho paulista, conforme solicitação da ANA, a partir de 2015.
- Os resultados apresentados abrange a série histórica no período entre 2010 até 2015 ou seja: cobrindo todo o período da crise hídrica
- Os valores do IQA em todos os pontos, mesmo no auge da crise, se mantiveram dentro da normalidade.
- Os pontos onde IQA mostra que a qualidade é em sua maioria na faixa REGUALR (Aparecida e Lorena), é devido as condições geomorfológicas do rio que não favorece a dispersão de poluentes (trecho meandrado), bem como a falta de tratamento de esgoto doméstico em algumas cidades nesses locais.



## Considerações Finais

- A análise dos dados nos permite concluir que o Rio Paraíba do Sul em seu Trecho Paulista está em boas condições de qualidade para um corpo d'água classe 02.
- As concentrações de DBO e O.D. demonstram que as variações destes parâmetros estão compatíveis em cada ponto monitorado.
- As captações apresentam-se em boas condições de qualidade, exceto apenas no Município de Aparecida em virtude da concentração maior de esgoto naquele local.
- No ponto PARB 02900 na Cidade de Queluz próximo a divisa com o Estado do Rio de Janeiro, a qualidade das águas do Rio Paraíba do Sul mantém os valores do IQA BOM, mesmo durante a crise, portanto as águas entregues ao Estado do Rio de Janeiro na Represa do Funil estão dentro dos padrões estabelecidos para rios classe 02 ou seja de Boa Qualidade incluindo o parâmetro Fósforo Total.