

# **Análise hidrológica e hidráulica da bacia do rio Paraíba do Sul**

**Apresentação para o GTAOH**

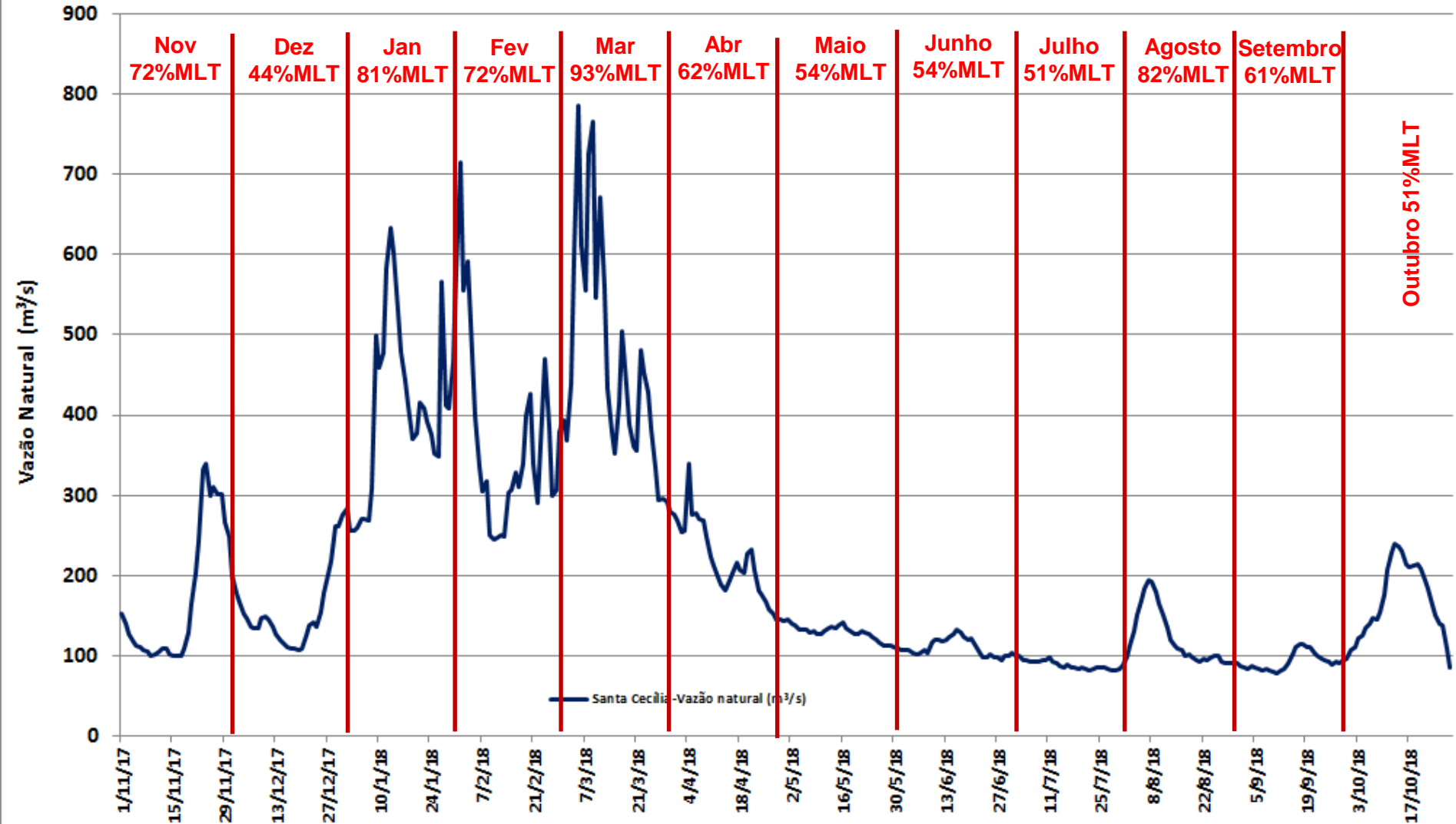
**29 – Outubro – 2018**

**ONS**

# Condições Hidrológicas Observadas:

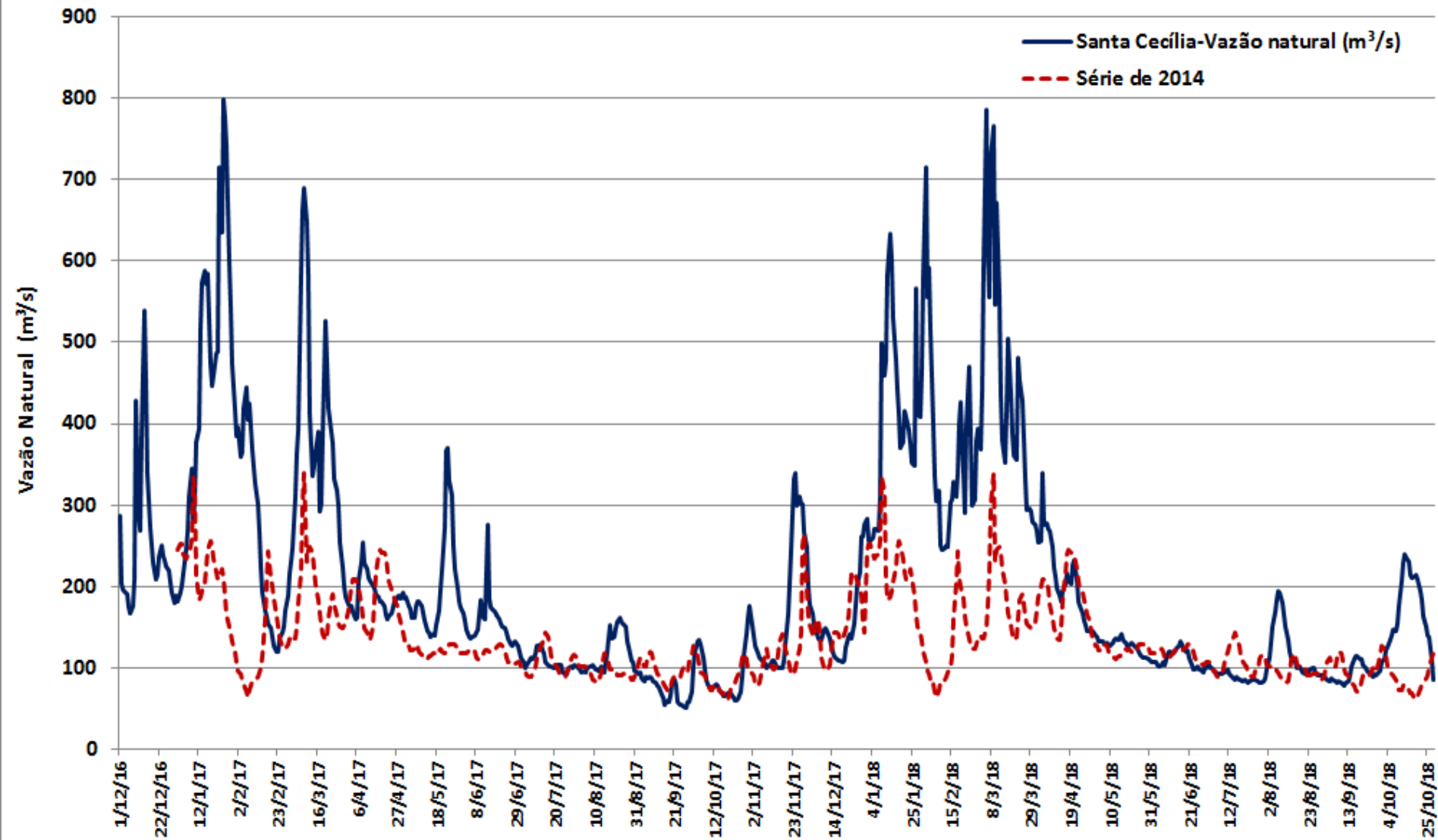
## Vazão Natural em Santa Cecília

MLT: Média de Longo Termo

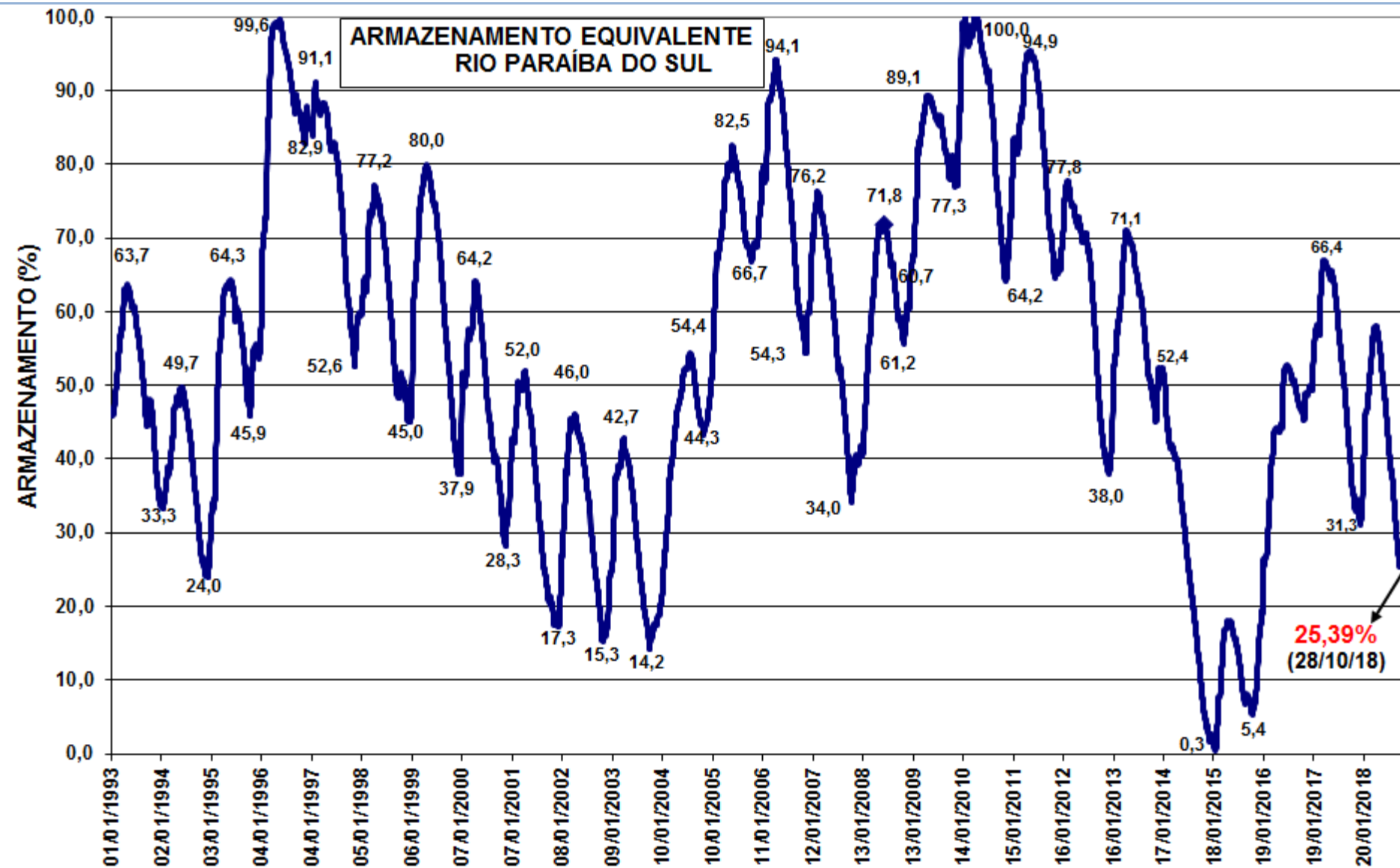


# Vazões de 2017/2018 x 2014 (pior histórico)

## Vazão Natural em Santa Cecília

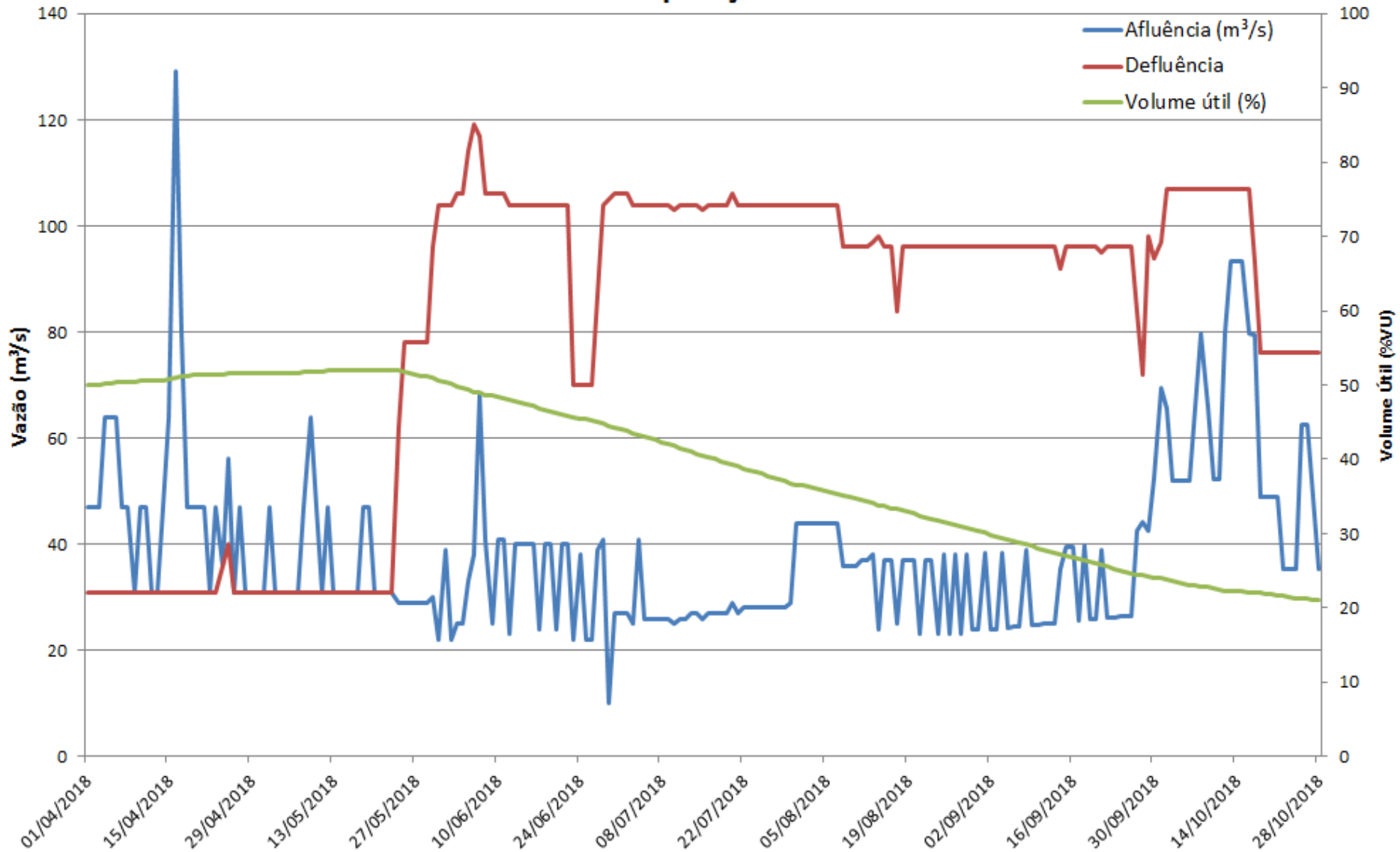


# Paraíba do Sul – Histórico Armazenamento



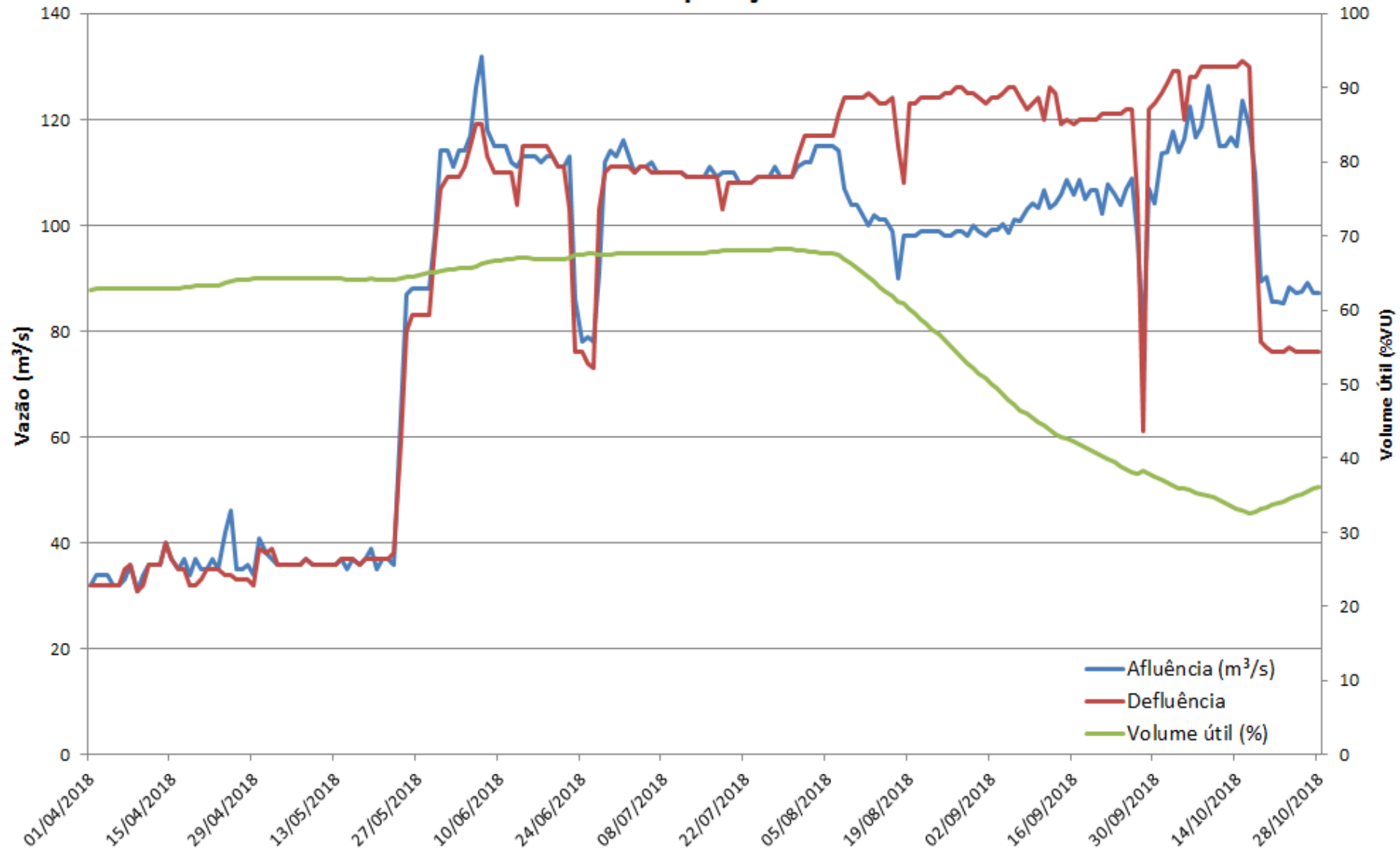
# Operação Realizada

## Paraibuna - Operação Hidráulica



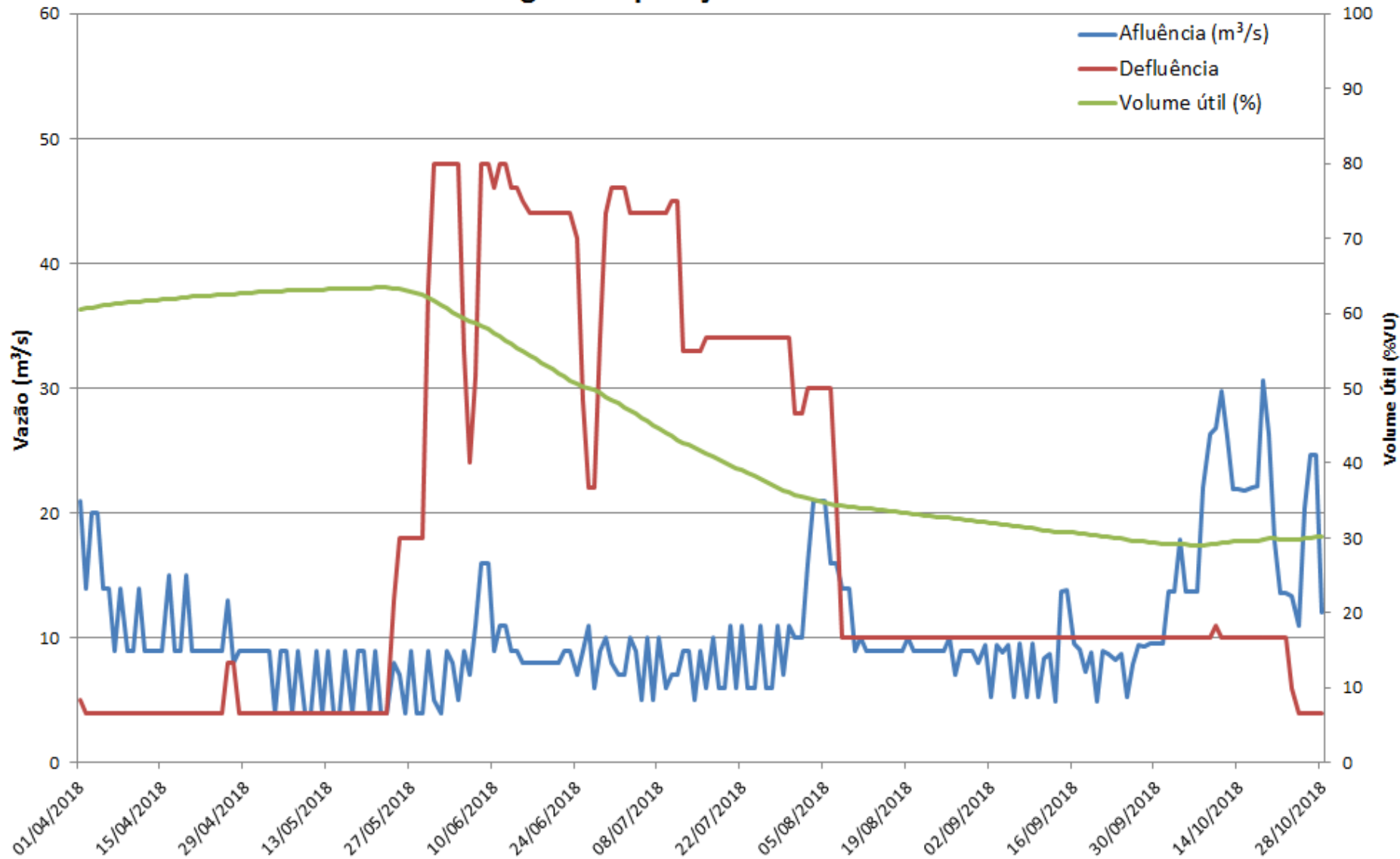
# Operação Realizada

## Santa Branca - Operação Hidráulica



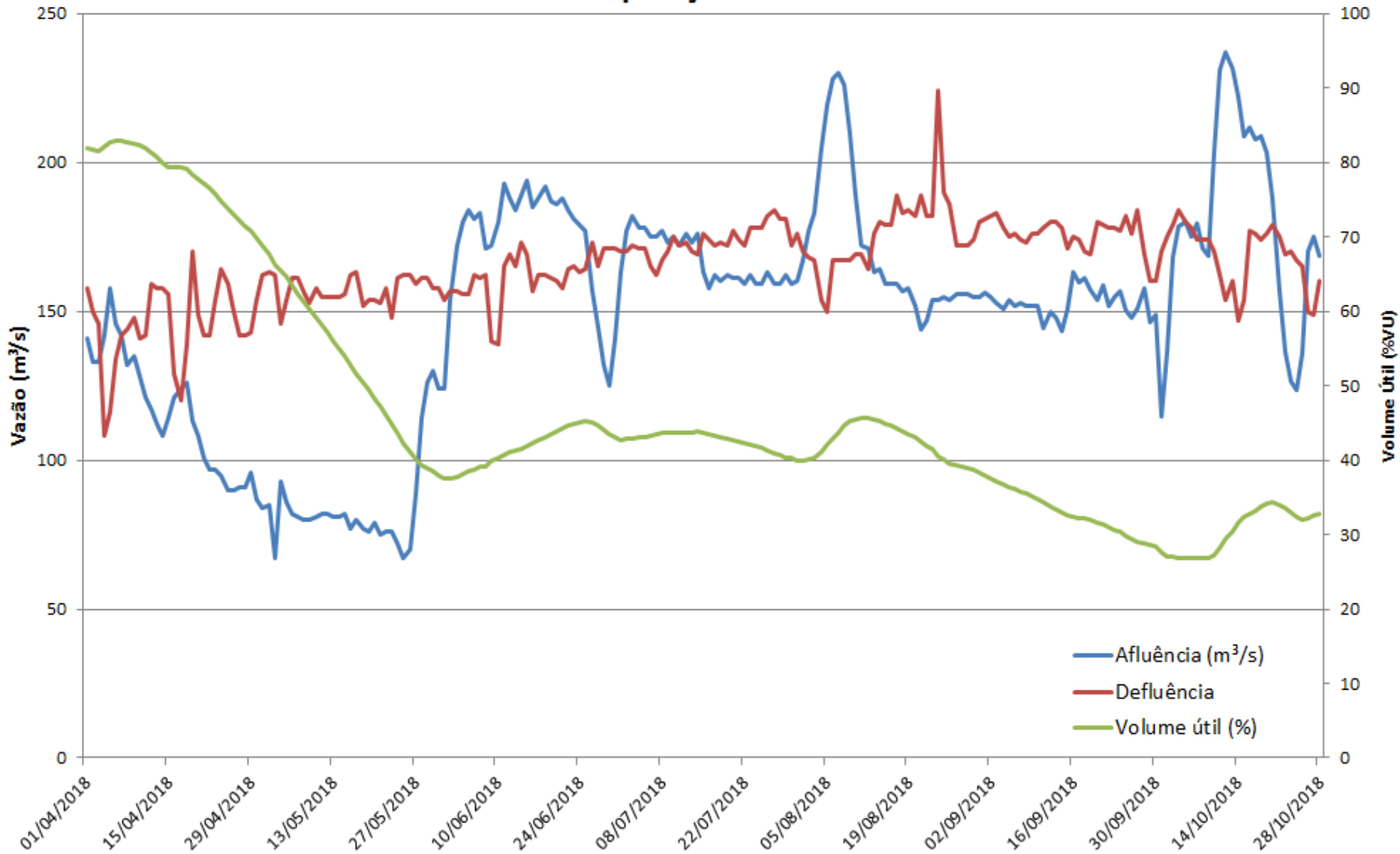
# Operação Realizada

## Jaguari- Operação Hidráulica



# Operação Realizada

## Funil- Operação Hidráulica





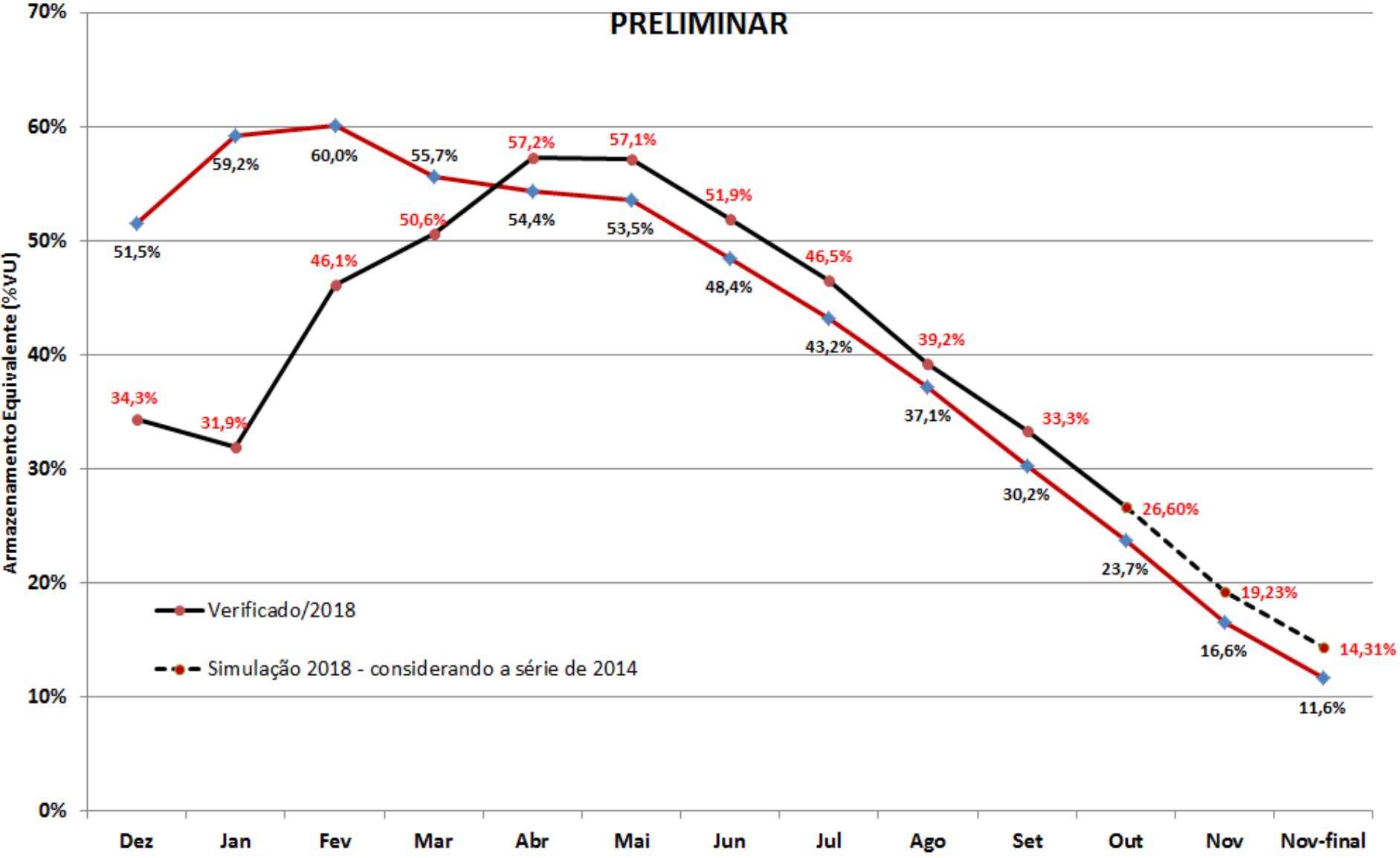
# Simulação Período seco 2018

## Premissas da simulação:

- Consideração da série crítica do ano de 2014;
- Vazão Objetivo em Santa Cecília de 190 m<sup>3</sup>/s
- Atendimento das condicionantes da Resolução Conjunta 1.382/2015

# Curva de Segurança (Preliminar) x Verificado/2018

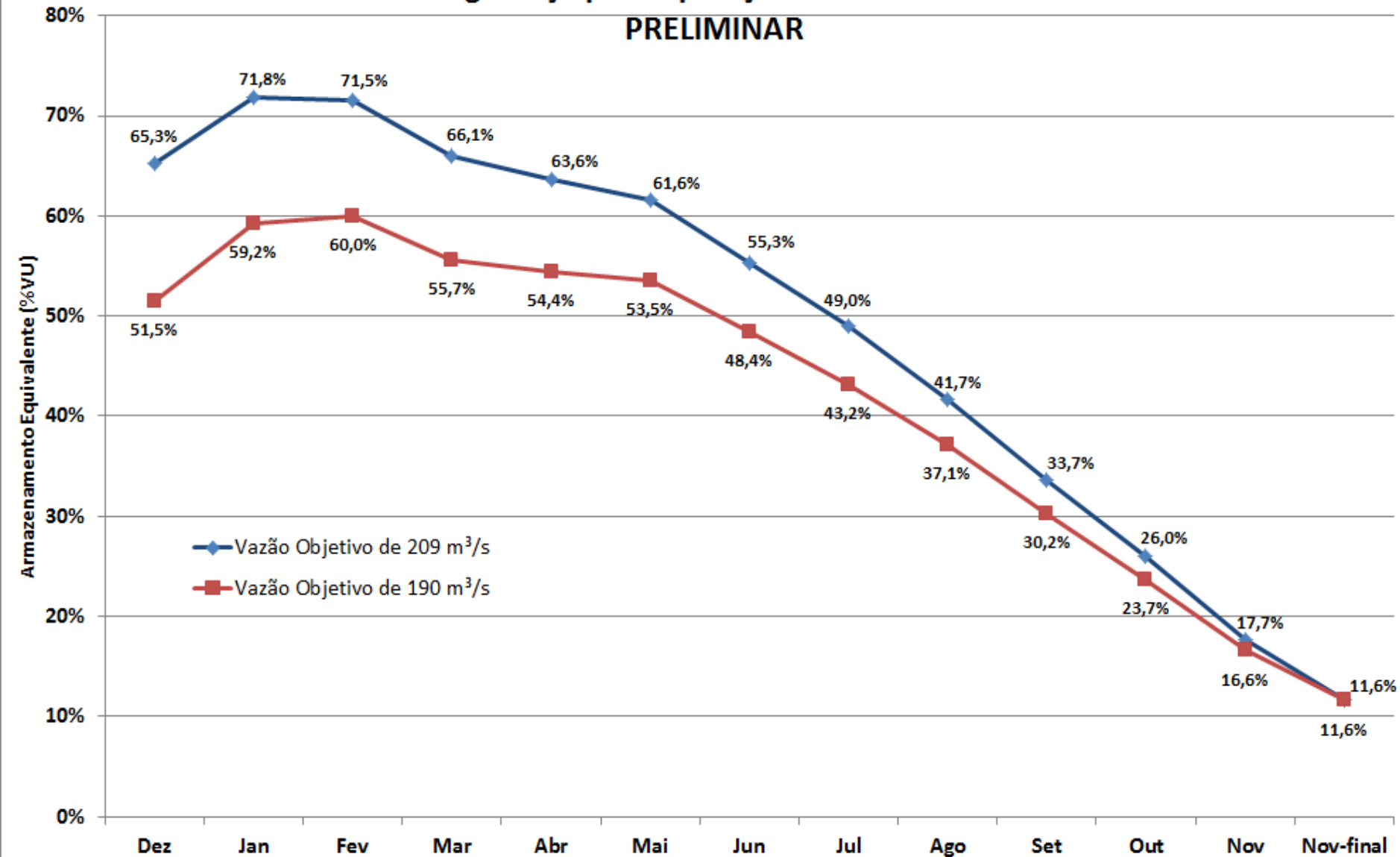
Curva de Segurança para Operação Normal - Paraíba do Sul  
PRELIMINAR



# Curva de Segurança (Vaz.Obj. 190m<sup>3</sup>/s x 209 m<sup>3</sup>/s)

## Curva de Segurança para Operação Normal - Paraíba do Sul

PRELIMINAR



# Simulação Período seco 2018

## Avaliações preliminares e recomendações:

- O armazenamento ao final de novembro/18, considerando a ocorrência de vazões próximas da série observada em 2014, seria próximo dos valores mínimos estabelecidos na Resolução Conjunta 1.382/2015, ou seja:
  - Funil = 30 %VU
  - Santa Branca = 10 %VU
  - Paraibuna= 5% VU
  - Jaguari= 20% VU
- Com o início normal do período chuvoso 2018/2019, com o objetivo de iniciar a recuperação mais efetiva dos reservatórios de cabeceira, sugere-se chegar com o armazenamento mínimo de Funil próximo de 20%VU ao final desta estação seca.